

B >>>

BESANÇON VOTRE VILLE - LE MAGAZINE - N° 450 - déc. 2023/jan. 2024 - 2,50 € - besancon.fr

BESANÇON: 11^e AU CLASSEMENT DES MEILLEURES VILLES ÉTUDIANTES

BVV n° 450 déc. 2023/jan. 2024

- **En têtes** p. 4 – 5
Plantations à Saint-Ferjeux
- **En bref** p. 6 – 7
Le recensement 2024
- **Rencontres avec** p. 8 – 9
*Cassandra Girardet, Véronique Beaufiles,
Echati Soumaila & Edith Holzhammer*
- **Côté Mairie** p. 10 > 14
Les luttes de Charles Piaget
- **En action** p. 16 – 17
*Jean-Emmanuel Lafarge, Annaïck Chauvet
& Anne Benedetto*
- **L'écho des quartiers** p. 18 > 20
Pur vintage
- **Grand Besançon** p. 22 > 25
Optimiser l'espace et favoriser le lien social
- **En coulisses** p. 26 – 27
La direction des Finances
- **Travaux** p. 29
Sous les pavés, l'Histoire
- **Dossier** p. 30 > 34
Vi(ll)e étudiante : la qualité bisontine
- **Le son du moment** p. 35
Nouvel an dansant du nord au sud
- **Faites le mur** p. 36 > 38
Arrêt sur images : JC Polien
- **Tribune** p. 40 – 41
Les groupes de la majorité et de l'opposition
- **Détente** p. 42 > 44
Le Noël de Barbarine
- **Contacts** p. 46

BVV n° 451 de février / mars 2024 paraîtra
lundi 5 février

Ville de
Besançon



Besançon votre ville n° 450 déc. 2023 / jan. 2024

2 rue Mégevand 25034 Besançon cedex | Tél. 03 81 87 80 76,
Fax 03 81 61 59 78 | Courriel : xavier.fantoli@besancon.fr,
besancon.fr | Directrice générale de la publication :

Anne Vignot | Co-directrice : **Claire Dupouët** | Rédacteur en
chef: **Xavier Fantoli** | Rédacteurs : Nils Bruder, Nadine Eybert,
Séverine Maisières, Véronique Vuillemin-Filippi | Photographes :
Éric Chatelain, Jean-Charles Sexe | Publicité : Agence Elixir, 21 A rue
du Refuge – tél. 03 81 81 28 75 | PAO : Françoise Fedi, Jean-François
Devat | Impression : Maury-imprimeur ZI 45300 Manchecourt –
tél. (33) 02 38 34 54 54 | Distribution : Adrexo | Dépôt légal : décembre
2023 | Abonnements : 1 an (16 €) | Tirage : 67 600 exemplaires | ISSN :
1257-564 | Imprimé sur papier 100 % recyclé PEFC 80 g

ÉDITO

Photographie : Raphaël Helle



Besançon ville capitale, Besançon ville campus. Que serait-elle sans ses étudiant-e-s, qui constituent un sixième de sa population ?

Les études, c'est cette période de la vie où se dessine un futur, où toutes les expériences sont possibles, où l'on se découvre. Elle est propice à l'engagement. En témoignent les nombreuses associations étudiantes, sportives, culturelles, humanitaires, dans notre ville ou à l'international, qui animent Besançon. La vitalité de la ville, son dynamisme, son imagination, sa culture du collectif et de la coopération doivent beaucoup aux étudiant-e-s.

La Ville de Besançon choisit de leur rendre ce qu'ils apportent. C'est pourquoi Grand Besançon a investi comme jamais dans les équipements de l'université, au travers de la requalification du campus de la Bouloie. C'est aussi le sens du Tiers-lieu Jeunesse qui va ouvrir fin 2024 au centre Pierre Bayle. Les jeunes, toutes les jeunes, pourront ainsi bénéficier de lieux de vie où elles pourront s'émanciper, déployer leurs projets, travailler en collectif...

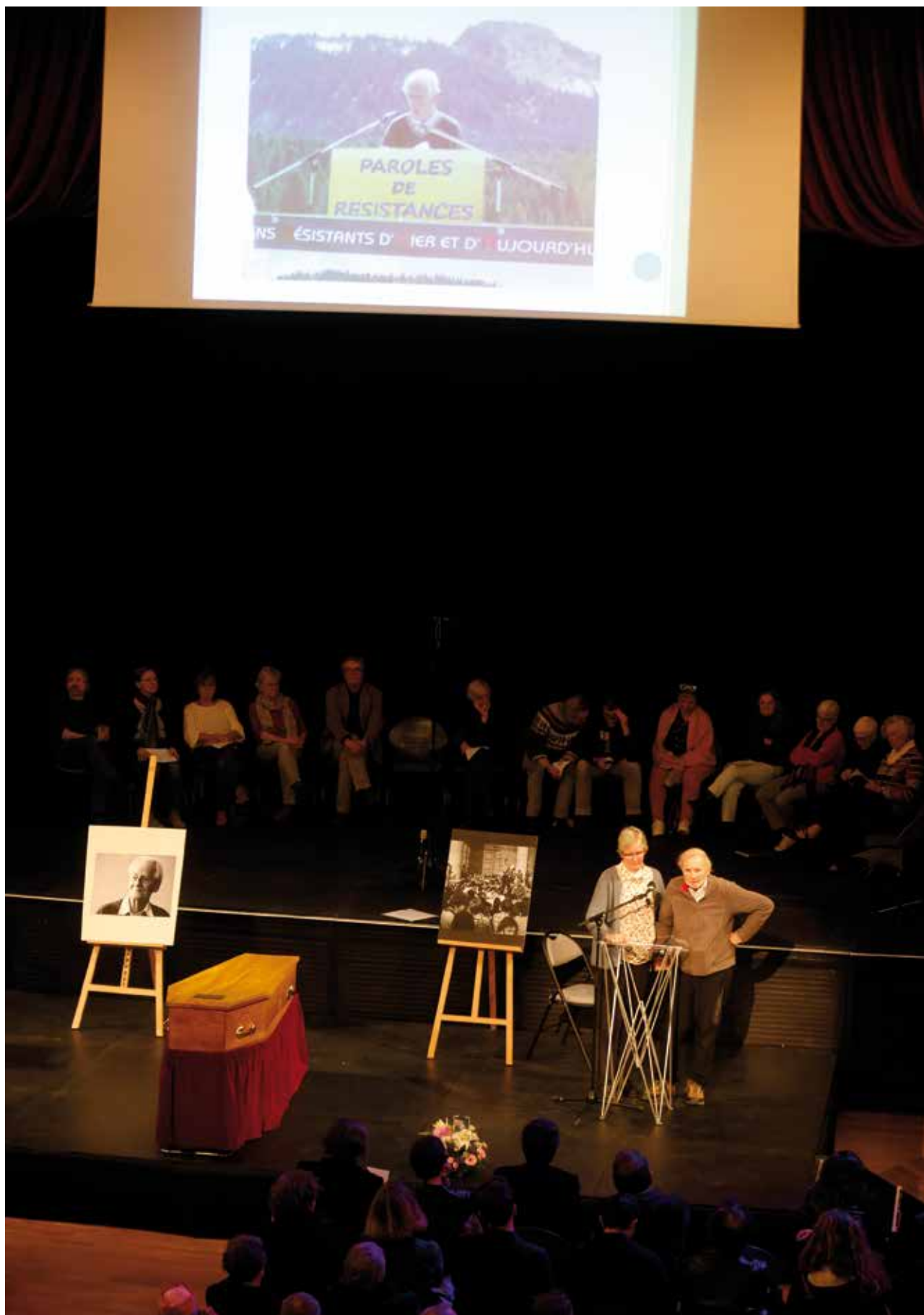
Les jeunes sont multiples, diverses... certaines sont aussi fragiles. La précarité des étudiants et étudiantes est traitée de façon partenariale, avec le Crous notamment, le CCAS, et les acteurs de l'enseignement supérieur, pour déployer des solutions d'accompagnement.

La ville campus se déploie aussi au travers des projets urbains, Saint-Jacques Arsenal, Hauts-du-Chazal, mais aussi une nouvelle résidence étudiante du Crous dans le quartier Vauban. La Ville et ses partenaires avancent pour accueillir les nouveaux arrivants, preuve de l'attractivité de Besançon.

La force motrice du changement vient de notre jeunesse, à nous tous de savoir la considérer et l'accompagner pour décupler cette force !

Je vous souhaite à toutes et tous un joyeux Noël et de belles fêtes de fin d'année.

Anne Vignot
Maire de Besançon



Vendredi 10 novembre, les Bisontin-es ont rendu un dernier hommage à Charles Piaget, « un homme singulier au service du pluriel ». (lire page 11))

Vente de sapins de Noël

jusqu'au 24 décembre
parking des Glacis
en lieu et place des
stationnements.

Végétalisation

75

arbres vont être plantés cet hiver le
long des allées du cimetière de Saint-
Ferjeux, pour améliorer la fraîcheur
d'été des allées.

BOULES
& DE NEIGE
BOULES DE POILS

FG.
FABRICE
GILLOTTE

34 RUE DES GRANGES BESANÇON
COMMANDEZ EN LIGNE fabricegillotte.com

Souplesse dans les horaires de travail et de télétravail pour une harmonie vie pro et vie perso, événements internes et externes, aménagement d'espaces détente... ne sont que quelques exemples qui ont valu à la société bisontine Erdil, spécialisée depuis 16 ans dans le traitement automatique des messages clients, le Trophée régional RSE, volet innovation sociale et qualité de vie au travail.



L'Établissement français du sang (EFS) a besoin de l'aide de chacun pour remplir les réserves de produits sanguins. Chaque jour dans la région, 600 dons sont nécessaires pour répondre aux besoins et soigner près de 26 000 patients. Chaque don compte !
efs.sante.fr – dondesang.efs.sante.fr

Après Avignon, Paris, Montréal et New-York en mai, *La Dernière bande* de Samuel Beckett revient à Besançon ! Seul sur scène, Krapp (Jean Pétrement) se confronte à sa vie passée en écoutant des enregistrements réalisés 30 ans plus tôt.

Mercredi 13 décembre (20 h) – Petit Kursaal – compagnie-bacchus.org



NOUVEAU COMMERCE

Brasserie Levain

Aymeric Tissot a ouvert cet été la brasserie Levain au cœur du centre-ville, fabricant sur place une petite dizaine de bières... 100 % originales. Issu d'une famille de vigneron jurassiens, le jeune homme a choisi de lier les mondes du vin et de la bière : "je fais des bières bio sans ajout de levure qui mettent en avant le terroir local, fermentées selon les méthodes du vin, en fûts de chêne, durant 6 mois contre 3 semaines pour une bière traditionnelle. Nous sommes 5 ou 6 en France à travailler ainsi." Des bières gastronomiques comme la première de la lignée, baptisée... La Boucle.

138 Grande rue. Vente à emporter et bar le jeudi et vendredi de 16 h à 22 h.

[Facebook](#) et [Instagram](#)



RECENSEMENT

de la population

2024

Le recensement de la population bisontine aura lieu **du 18 janvier au 24 février**. Pour rappel, cette mission consiste à calculer le nombre d'habitants de la ville, constater les évolutions démographiques pour adapter au mieux les offres de services et calculer les dotations d'État à la collectivité. Si vous êtes recensé cette année, vous serez prévenu par la Mairie : par courrier ou par un agent recenseur. **Merci de réserver un bon accueil aux agents recenseurs de la Ville !**

Danger CO ! Monoxyde de carbone

En cette période hivernale, la vigilance est de mise contre les intoxications au monoxyde de carbone. Un gaz incolore, inodore et non irritant, mais potentiellement mortel. La cause est toujours due à un mauvais entretien des appareils de chauffage. Des gestes simples peuvent sauver des vies : les installations de chauffage (chaudière, poêle, insert), mais aussi chauffe-eaux et conduits d'évacuation doivent être vérifiés chaque année par un professionnel. Pensez aussi à aérer votre intérieur 10 minutes par jour. 🧑‍🔧

Zinchenko joue Schubert

Comme chaque année, l'association Arts en Synergie accueillera la pianiste et concertiste russe Aglaya Zinchenko qui interprétera des œuvres de Schubert.

Rendez-vous au Kursaal
le samedi 3 février à 20 h.

artssynergie.fr



RELAXATION ET MOUVEMENTS

L'ASSOCIATION INSPIR PROPOSE DEPUIS SA CRÉATION EN 1986 DES COURS HEBDOMADAIRES ET DES STAGES INSPIRÉS DES DEUX MÉTHODES FELDENKRAIS ET EUTONIE. CONSCIENCE DU CORPS, HARMONIE DES MOUVEMENTS, ÉQUILIBRE ET REPOS MENTAL, DÉTENTE DANS LE MOUVEMENT ET AU REPOS, AFIN DE MIEUX VIVRE AU QUOTIDIEN.

CONTACT : MAUD SÉRIS AU 06 13 67 84 70

NOUVEAU COMMERCE

Volo Graphisme

De belles idées à glisser sous le sapin : des affiches teintées d'esprit vintage bien dans l'air du temps qui puisent leurs inspirations dans le patrimoine local. Cécile Vaultot, graphiste, met en valeur Besançon et la Citadelle, la Boucle et le pont Battant mais aussi Ornans ou la Saline royale d'Arc-et-Senans. Deux formats (30 x 40 ou 50 x 70) sont disponibles ainsi que des versions en magnets et cartes postales. Des créations 100 % locales, imprimées et conditionnées dans le Doubs, à découvrir à l'Office de tourisme, la Citadelle, au Bazar de Fanny ou encore chez Belle Ruche.

volographisme.fr



Depuis 10 ans l'association "**Terrasses des collines bisontines et d'ailleurs**" prend soin du patrimoine en restaurant des murs en pierre sèche. Mais elle développe aussi d'autres activités, plantation de vigne, découverte de la flore, pâturage partagé ou encore du défrichage manuel pour lequel elle recherche des bénévoles cet hiver.

Contact : 06 82 96 02 29 – terrasses.bisontines@gmail.com

**Bénévoles,
associations,
rencontrez-vous
le 5 décembre
à la Maison
de quartier
de Bregille
à l'occasion
de la journée
du bénévolat !**

Ce nouveau spectacle d'Art'pop Cie présentera des tableaux inédits mêlant chant et danse, modern jazz, classique, contemporain et street jazz, vendredi **8 décembre** au **Kursaal** à 20 h 30.

Art'Pop Cie
STARLIGHT

50 % des bénéfices seront remis à la Ligue contre le cancer.

Billetterie en ligne sur helloasso.com

Der Kleine Prinz

Une version itinérante de l'exposition « Dessine-moi ta planète » (du 13 avril au 6 novembre à la Citadelle) sera présentée en début d'année dans 3 villes jumelées. À Mayence, puis à Neuchâtel et enfin à Fribourg-en-Brisgau, cette version franco-allemande évoquera en 10 étapes les liens entre l'homme et la nature à travers le regard du Petit Prince.

NOUVEAU COMMERCE

Couturemania

Un ourlet, une fermeture éclair, un ajustement, la réparation d'une déchirure, une boutonnrière voire de la confection : Couturemania, boutique de retouche express propose tous services de couture, quels que soient la matière et le support (manteau, robe, veste etc.). Jadis infirmière en réanimation, Olga Khankevitch, réfugiée politique biélorusse depuis de longues années, a fait de son ancien passe-temps son métier d'aujourd'hui. Un travail soigné et artisanal dont les premiers prix débutent à 3 €.

30 rue Ronchaux – 07 89 33 19 45 – mardi, mercredi, vendredi :
10 h – 13 h / 14 h – 18 h ; jeudi et samedi : 10 h – 13 h / 14 h – 16 h



Fille en floorball

Cassandra **GIRARDET**



► En février, Cassandra Girardet, 18 ans, étudiante en Info Com' à la Faculté des Lettres, participait au tournoi de qualifications aux championnats du monde femmes en Italie. Elle est venue, elle a vu, elle a vaincu ! « Mon équipe disputera la coupe du monde à Singapour en décembre (du 2 au 10). Mais avant, nous avons suivi un stage d'entraînement en Allemagne courant octobre. » Sport de cross similaire au hockey (sans patins, en gymnase), il est reconnu comme pratique olympique depuis 2011. « J'en fais depuis onze ans, précise Cassandra Girardet, et j'ai été sélectionnée en équipe de France en avril 2022 dans la catégorie senior. Ce que j'aime, c'est l'esprit d'équipe. Le Besançon

Floorball Club est devenu un peu ma deuxième famille. Je m'y entraîne trois fois par semaine. » En décembre, Cassandra Girardet sera l'une des attaquantes de l'équipe de France, qualifiée pour la première fois dans une coupe du monde. « Si je le pouvais, je ferais du floorball toute ma vie mais pour l'instant, ce sport n'est pas encore assez reconnu. » Un manquement qui contraint les équipes à assumer elles-mêmes leurs frais de déplacement, en attendant que s'allonge la liste des sponsors où figure notamment Scania. Cependant, Besançon reste le terrain privilégié pour la pratique de cette discipline. En août dernier, elle accueillait des compétitions au niveau international.



Véronique BEAUFILS
Mobili thé & café

► 9 h 30 un mardi matin. Il tombe des cordes sur le marché de place de la Révolution. La pergola installée près du « Petit café rose mobile » de Véronique Beaufiles tombe à pic. Protégés de la pluie, ses clients fidèles discutent tout en soufflant au-dessus de leurs gobelets fumants, sur fond de vapeur de machine à expresso. Deux ou trois tables disposées sur quelques mètres carrés suffisent à recréer l'ambiance conviviale d'un café de quartier. « Je me suis lancée il y a trois ans et demi. L'idée de venir sur les marchés m'est venue lors de mes voyages aux Pays-Bas et en Italie, où je voyais notamment circuler les Piaggios. Je voulais sortir du bureau où je travaillais pour être en contact avec les gens. » Avec l'aide précieuse de son mari bricoleur, le petit truck s'est changé en café mobile dont la carte évolue au rythme des saisons : jus de pomme aux épices et chocolats l'hiver, glaces et sorbets l'été. Bien sûr, toute l'année, on y trouve, pour un euro et quelques centimes, un thé ou un café « moulu à la demande. Je me fournis chaque semaine chez des torréfacteurs locaux. Je propose également des infusions, dont du rooibos (sans théine), mais aussi de la vaisselle et des accessoires comme des théières. ». Où trouver Véronique Beaufiles ? « Je suis le mardi et le vendredi au centre-ville, le mercredi et le samedi à Palente. »



Echati SOUMAILA
Elle & les îles

► Si les différentes communautés des 4 îles de l'Archipel des Comores vivent sous tension permanente, elles restent unies dans les quartiers de Planoise. Une entente que tient à préserver Echati Soumaila, médiatrice à l'association PARI, laquelle, entre autres, œuvre à l'ouverture culturelle et citoyenne. « Au départ, mon poste a été mis en place à la demande du préfet pour accompagner uniquement les Mahorais, du fait de leur rattachement à la France et de faire le lien avec les institutions. Mais j'ai insisté sur le fait que c'était impossible, parce que, ici, les communautés s'entendent bien et cette différence aurait créé des tensions inutiles. Le message est passé et d'ailleurs, nous allons créer une association représentant les 4 îles. » Arrivée en France en 2012 depuis Mayotte, Echati Soumaila a décroché son diplôme de conseillère en économie sociale et familiale, reçue par ailleurs au concours TISF (Technicien de l'intervention sociale et familiale). Que ce soit dans le cadre de ses études ou du poste qu'elle occupe depuis février, la jeune femme est un maillon fort qui fédère et imbrique différents modes de vie. « Chacun doit faire un effort. Les institutions sociales doivent comprendre la culture des communautés, qui, elles, doivent s'adapter au système métropolitain, sans renier leurs origines ou leur identité. »



Edith HOLZHAMMER
Quelle comédie !

► Au 4 rue de la Convention, il se passe de drôles de soirées. Là, on parle au sens propre. Un an après son ouverture, la Comédie de Besançon, propriété du trio formé par Julien Sigalas, Didier Oliviero et Yoann Combronde, connaît un franc succès avec plus de 25000 spectateurs. « Le bilan est extrêmement positif. Quand nous avons ouvert, il y avait peu de comédies dans le centre. Or, nous proposons à l'année une centaine de pièces qui se jouent chaque semaine, du jeudi au dimanche, y compris l'été », explique Edith Holzhammer, régisseuse en son et lumières, mais aussi responsable de la communication, des réservations, de beaucoup de choses en fait. Ancienne chargée de production, Edith Holzhammer évolue dans ce petit temple de la comédie comme dans son milieu naturel. L'ambiance de la salle classée monument historique a beau être solennelle, rien n'arrête les fous-rires du public déclenchés par les répliques espiègles des comédiens. Venus de toute la France, ils sont une centaine à se produire face à un public adulte ou un parterre de plus petits à l'écoute des contes de pirate, de fée ou de sorcière. Récemment, le théâtre a sorti de son chapeau « des stages de magie pendant les vacances », précise Edith Holzhammer. « Nous animons également des cours de théâtre. Autre nouveauté, nous proposons notre salle à la location. » Cette comédie n'aura donc jamais assez duré...

Santé publique

► La Direction Hygiène Santé de la Ville change de nom à partir du 1^{er} janvier pour devenir la Direction Santé publique. Un changement qui répond aux évolutions de société, et au concept *One Health*, qui repose sur un principe simple, selon lequel la protection de la santé de l'homme passe par celle de l'animal et de leurs interactions avec l'environnement. La Direction Santé publique s'attachera à renforcer ses missions dans le domaine de la prévention de la santé, de la vaccination et de la santé environnementale. Son directeur, le médecin Rémy Schwartzler, et Gilles Spicher, adjoint à la Santé, soulignent que ce nouveau nom incarne « une meilleure vision d'ensemble des activités. Développer les interventions de terrain au plus proche des populations éloignées de la santé sera notre priorité ».



L'action sociale et solidaire de la cuisine centrale



► La loi EGAlim oblige les cuisines préparant plus de 3 000 repas par jour à signer une convention avec un organisme effectuant du don alimentaire. Récemment, la cuisine centrale (qui prépare chaque jour 5 000 repas en liaison chaude pour les écoles) a officialisé sa convention avec la Banque alimentaire. « Nous adaptons nos fiches techniques, nos recettes

et nos commandes pour réduire au maximum le gaspillage alimentaire, explique Anthony Pelleteret, directeur de la cuisine centrale. Au besoin, nous replaçons les produits dans les menus suivants, mais quand cela n'est pas possible, nous faisons appel à la Banque alimentaire. » Claudine Caulet, adjointe à l'Éducation et à la Restauration scolaire d'ajouter : « un travail technique complémentaire est en cours pour organiser le don de repas préparés mais non acheminés dans les restaurants scolaires, donc non consommés. Il s'agit de pousser encore plus loin la lutte contre le gaspillage tout en faisant preuve de solidarité ».

Même en prison la culture est un droit

► L'accès à l'art et à la culture est un droit fondamental qui participe à la formation du citoyen tout au long de sa vie. Au même titre que le travail psychologique ou la formation professionnelle, la culture est considérée comme un outil essentiel de dialogue, de préparation à la sortie de prison et de soutien à la réinsertion.

C'est pourquoi la Ville lance un appel à projets à destination des publics en détention ou en situation d'exclusion en partenariat avec le Service pénitentiaire d'insertion et de probation du Doubs et la Direction territoriale de la protection judiciaire de la jeunesse de Franche-Comté.

Les associations culturelles, disposant d'un ancrage territorial fort et ayant de préférence une expérience auprès des publics ciblés sont invitées à déposer leur dossier avant le 31 janvier prochain.

Plus d'infos et appel à projets en ligne sur besancon.fr/actualite/appele-a-projets-developper-l'experience-artistique-et-culturelle-en-faveur-des-publics-en-prison-et-en-situation-d'exclusion



Photo : Muije-Atelier & Vincent Smal



Les luttes de Charles Piaget

► La vie d'engagement de Charles Piaget, infatigable militant de la cause ouvrière, s'est arrêtée samedi 4 novembre. Il avait 95 ans. Il fut la figure la plus connue du combat social des « Lip », pendant des événements qui ont marqué l'histoire de la ville, et qui restent, aujourd'hui encore, le mouvement de lutte ouvrière le plus emblématique de l'après 1968.

Mécanicien à son entrée en 1946 chez Lip, alors rue des Chalets, il s'implique en 1967 dans la grève de la Rhodia, conflit annonciateur de mai 68. La plus grosse usine de Besançon, entreprise textile de 3 000 salariés, est occupée pendant un mois. L'affaire Lip éclate en 1973, quand les salariés refusent le plan social du nouveau propriétaire. L'expérience d'autogestion qui suivra fait la notoriété de Charles Piaget, l'un des porte-parole du mouvement, qui prononce alors cette phrase devenue célèbre, « l'usine, c'est pas les murs, l'usine est là où sont les travailleurs ». En 1974, après la fin du conflit Lip qui a fait connaître Palente dans le monde entier,

beaucoup souhaitent qu'il se présente à l'élection présidentielle, candidature soutenue par Jean-Paul Sartre. Cela ne se fera pas, mais l'ancien leader de la CFDT, qui quitte l'entreprise en 1983, conservera sa fibre militante. Car Lip n'a pas été son seul combat. Tout en continuant à défendre le monde du travail, les ouvriers et salariés, avec la même audace et humilité, toujours en cohérence, il élargit tôt ses luttes et ses engagements : il interroge les questions internationales, s'oppose à la guerre d'Algérie et au colonialisme, participe activement aux luttes écologistes. Il avait le souci de l'unité syndicale, un attachement profond à la démocratie ouvrière, la passion de la solidarité et un sens aigu de la justice et de l'égalité. Alors que s'installe le chômage de masse, il fonde avec d'autres « Agir ensemble contre le chômage et la précarité », en militant pour un partage du travail, et pour lutter contre l'isolement des chômeurs. Charles Piaget laisse un héritage d'une immense richesse, celle de l'engagement et de la générosité.

COUPONS

D'ALSACE

JUSQU'AU 30 DÉCEMBRE

LIQUIDATION

- 2E DÉMARQUE -

TOTALE

AVANT FERMETURE DÉFINITIVE











SUR LES ARTICLES SIGNALÉS EN MAGASIN JUSQU'À ÉPUISEMENT DES STOCKS

1 RUE DE L'IF - 25480 ÉCOLE-VALENTIN
FACE À CASTORAMA - A36 / SORTIE 4

SUIVEZ-NOUS
SUR  

N° d'autorisation DPVLI/2023/2

ici c'est

« C'est avec un immense plaisir que la Ville s'apprête à accueillir, à nouveau, ces festivités de Noël, se félicite Frédérique Baehr, conseillère municipale aux Commerces. Le programme des animations, préparé par l'Office du commerce et de l'artisanat (OCAB) qui conjugue féerie de Noël et valorisation des savoir-faire locaux promettent des moments de partage appréciés de tous ».

De la promenade Granvelle à la place du Huit-Septembre et jusqu'au quartier Pasteur, une cinquantaine de chalets

en bois tout enguirlandés enchanteront papilles et pupilles. Vin chaud et chocolats ici ; bijoux ou céramique ailleurs. Idées cadeaux, découverte d'artistes et d'artisans, paniers gourmands, les tentations ne manqueront pas. Tous les week-ends, venez déambuler avec les parades fantastiques au départ de la place du Huit-Septembre et profiter des concerts donnés à Granvelle.

Laissez-vous gagner par la féerie de Noël dans les rues et places de Besançon !

MARCHÉ DE NOËL :

Lundi : 14 h à 19 h • Mardi, mercredi, jeudi, dimanche : 11 h à 19 h • Vendredi, samedi : 11 h à 20 h

Dimanche 24 décembre : 11 h à 17 h

* Les chalets de restauration fermeront une heure plus tard, sauf le 24

Retrouvez l'intégralité de la programmation de Noël
(25 novembre au 24 décembre) sur sortir.besancon.fr - besanconandco.com



NOËL

MARCHÉ SOLIDAIRE

Une promenade autour du monde vous attend parking Saint-Jacques. Une quarantaine d'associations de solidarité internationale réunies par RéCiDev tiendront des stands colorés couverts de produits variés : déco, arts de la table, bijoux, vêtements, épices, livres... Un choix idéal pour des cadeaux de Noël qui font sens.

Du 6 au 17 décembre

▲ **Lundi 14 h > 19 h 30**

▲ **Mardi au dimanche 11 h > 19 h 30**

marchesolidairedenoel.fr

NOËL AUX CHAPRAIS

Du 11 au 31 décembre, une escapade à Rome d'une valeur de 1 500 € et 5 000 € de bons d'achats sont à gagner chez les commerçants de l'Association Commerce et Artisanat aux Chaprais.

BROCANTE DE NOËL

Le 6 décembre, l'association du quartier Pasteur invite les chineurs à sa traditionnelle brocante.

SENTIER DE GLISSE

Promenade Granvelle - 4 €

sous surveillance des parents.

Casques conseillés. Aides au patinage disponible.

Jusqu'au 24 décembre

▲ **Lundi, mardi, jeudi : 16 h 45 > 19 h**

▲ **Mercredi, dimanche : 11 h > 19 h**

▲ **Vendredi : 16 h 45 > 20 h**

▲ **Samedi : 11 h > 20 h**

▲ **Dimanche 24 décembre : 11 h > 17 h**

MANÈGE : LE PETIT TRAIN DU PÈRE NOËL

Tarifs :

1 ticket 3 €

4 tickets 10 €

10 tickets 20 €



MAISON DU PÈRE NOËL

Le temps des fêtes, jusqu'au
23 décembre, le Père Noël

emménage à Granvelle et vous attend

les **mercredis, samedis et**

dimanches de 15 h 30 à

19 h 30, les 21 et 22 décembre

de 16 h 30 à 19 h. Rendez-

lui visite et immortalisez cet

instant en prenant votre propre

photo à ses côtés dans sa

chaleureuse maison en bois au

décor onirique.



LES BOUTIQUES ÉPHÉMÈRES

LA MAISON

MADELEINE

9-10 et 16-17 décembre

10 rue des Frères Mercier

MYCÉLIANDRE

Jusqu'au 24 décembre

97 rue Battant

L'ENTREPÔT

9-10, 16-17,

22-23 décembre

57 chemin de Halage

de Casamène

HÔP HOP HOP

8 au 10 décembre

5 place Saint Jacques

LE TANDEM

16-17 décembre

16 bis quai Vauban

LE 52

25 novembre

au 23 décembre

52 rue Battant

BOUCLE D'ARTS

23 novembre

au 23 décembre

7 rue Klein

MARCHÉ

DE CRÉATEURS

ET DE CRÉATRICES

8 au 10 décembre

Cour du Musée du temps

VILLAGE D'ARTISAN(E)S

DU MARCHÉ GRANVELLE

25 novembre

au 24 décembre

place Granvelle

CLAAP ATELIERS

16 au 24 décembre

33 avenue Carnot



rencontres
culturelles

► Il y a un an, artistes, professionnels et structures du territoire se rencontraient à l'occasion des toutes premières Assises de la culture pour échanger sur leurs pratiques, partager leurs réflexions, construire ensemble les réponses à des enjeux majeurs. Un an après cet acte fort et fondateur, qui a permis d'aborder les grandes thématiques que sont les droits culturels, la durabilité, les coopérations... la Ville organise un autre temps d'échanges et de réflexions avec les acteurs du secteur : les Rencontres culturelles. Ce premier rendez-vous sera consacré à l'écosystème de l'insertion professionnelle des jeunes artistes, par filière (arts

visuels, spectacle vivant et musique), et à travers notamment le partage d'expériences des artistes. Concrètement pour la Ville, ce premier rendez-vous annuel est l'occasion de revenir plus en profondeur sur les thèmes abordés pendant les Assises, d'assurer une meilleure coopération entre tous les acteurs et de faire évoluer ses dispositifs, comme celui d'Émergences, créé pour soutenir la jeune création artistique.

Mardi 12 décembre sur le site de l'UFR des Sciences du Langage de l'Homme et de la Société, rue Mégevand, de 13 h 30 à 19 h – infos et inscriptions (obligatoires) : besancon.fr/actualite/rencontres-culturelles



Un guide sur les addictions

► Tabac, alcool, cannabis, cocaïne, héroïne et bien d'autres substances, licites et illicites, sont listées dans ce *Repères en addictologie*, édité par la Ville. Être informé, aidé,

soutenu, savoir repérer les signes à surveiller, trouver les bons contacts et les structures d'accompagnement gratuites : ce guide de 28 pages s'adresse aussi bien aux consommateurs qu'aux parents, proches et professionnels aux pratiques d'addictologie. Dans le cadre de la mise en place d'une politique de prévention des addictions et de lutte contre le trafic, la municipalité mettra à jour cet outil annuellement. Disponible en version papier et en ligne sur besancon.fr

Direction Hygiène et Santé, tél 03 81 87 80 90

et hygiene-sante@besancon.fr



Nos agents vous en seront reconnaissants.



Jean-Emmanuel Lafarge

Conseiller municipal délégué à la Maîtrise de l'énergie, schéma directeur des écoles
 Groupe politique : **Les Écologistes - EELV**
 Profession : **Enseignant de maths au département Génie mécanique et productique de l'IUT**

Annaïck Chauvet

Adjoints à la Transition énergétique, bâtiments, moyens techniques
 Groupe politique : **Les Écologistes - EELV**
 Profession : **Adjointe technique de laboratoire en physique-chimie au lycée Jules Haag**

La vie d'élue n'est pas une découverte pour Annaïck Chauvet. En 2001, elle était Conseillère municipale à l'Énergie, déjà. Après une longue pause, occupée par sa vie familiale et professionnelle, elle répond à l'appel de la Maire pour prendre en charge une importante délégation, en tant qu'Adjointe cette fois-ci : la transition énergétique, les bâtiments et les moyens techniques de la ville. « Je milite pour EELV depuis 1999, je pensais que l'élection d'Anne Vignot me permettrait plus de possibilités. Et c'est le cas ! C'est une délégation très technique, qui me correspond bien. J'y suis à ma place. » Épaulée par deux conseillers municipaux, Anne Benedetto et Jean-Emmanuel Lafarge, elle peut compter sur l'aide de cinq services municipaux, le DAB (Département architecture et bâtiment), la GPI (Gestion patrimoine immobilier), la DME (Direction de la maîtrise de l'énergie), la DSI (Direction des systèmes informatiques) et la Direction parc auto et logistique. « Nous intervenons dès qu'il s'agit des bâtiments. La Ville en possède environ 700, soit près de 450 000 m², qu'il faut

continuer d'entretenir et de rénover, car la transition impose des choix, ce n'était pas une évidence, mais maintenant tout le monde en est conscient. D'autres responsabilités dépendent de ma délégation, qu'il s'agisse des véhicules municipaux, ceux de l'entretien de la voirie, ceux des livraisons de repas dans les cantines (et qui tous passent progressivement à l'électrique), des systèmes informatiques (dans les écoles ou dans les bibliothèques), ou encore du matériel mis à disposition aux associations pour leurs manifestations : tables, bancs ou Vitabris. Cette vision transversale et globale est assez logique en fait » explique cette bretonne d'origine, arrivée en 97 dans une ville qu'elle n'a jamais quittée depuis.

« J'ai une grand-mère bretonne, c'est peut-être pour ça que je m'entends bien avec Annaïck », plaisante Jean-Emmanuel Lafarge, avant de reprendre son sérieux et expliquer son engagement. « Être élu, c'est la meilleure façon d'exprimer ses convictions. Mais il faut que cela ait du sens. J'ai dit oui tout de suite à



Anne Benedetto

Conseillère municipale déléguée à l'Optimisation de la gestion et de l'occupation des locaux

Groupe politique : **Parti communiste français**

Profession : **Consultante auprès de représentants du personnel**

Anne Vignot sans vraiment savoir dans quoi je m'engageais. Je n'ai jamais pensé que j'allais changer le monde, mais je me suis toujours dit qu'à l'extérieur je le changerais encore moins. Je voulais surtout faire des choses pragmatiques, donc travailler à la rénovation des écoles et sur le sujet de l'énergie, ça me parle, c'est sensible, c'est mesurable. » Enseignant de maths au département Génie mécanique et productique de l'IUT, il essaie d'être plus vert dans ses pratiques. « Les problématiques de la mécanique ne sont à priori pas très écolo. Avec mes collègues, nous menons de vraies réflexions sur le sujet, pour nous et aussi pour nos étudiants qui représentent l'avenir. Pour qu'ils se posent les bonnes questions et fassent les bons choix plus tard. » Après deux mandats dans un petit village du Doubs, où il s'occupait déjà des écoles de la communauté de communes, il est chargé du Plan École à Besançon. Dès le début du mandat, la Ville a engagé un plan d'intervention sans précédent dans les bâtiments scolaires municipaux et dans les crèches à hauteur de 60 millions d'euros, complété par un travail

de désimperméabilisation et de végétalisation de certaines cours. « Si l'objectif principal est d'améliorer le confort thermique pour les élèves et les personnels, le schéma ne se résume pas à une somme de travaux énergétiques. Il prend également en compte les usages d'une école ou d'une crèche contemporaine. Le but est de révolutionner complètement l'approche avec l'ensemble des usagers. Une école conçue comme un tout, au sein d'un quartier, avec une rue ou des abords plus apaisés, qui abriterait des associations du quartier. C'est une façon de changer la ville. Nous savons que l'ambition est grande, et l'objectif est clair : la vie doit être agréable pour que l'apprentissage soit bon. Nous devons résolument porter cette ambition, car dans le contexte de la transition écologique, nous avons tous ce même dessein : améliorer les choses. »

Des bureaux dans les écoles réservés hors temps scolaires aux associations, c'est là qu'une partie de la délégation d'Anne Benedetto intervient. « Trois mots clés jalonnent ma partition : visibilité, lisibilité et équité », annonce-t-elle. Arrivée de Marseille en 1997, elle fut immédiatement séduite par la ville et ses habitants. « Je ne pensais pas rester longtemps, mais me voilà 35 ans plus tard, à apporter ma contribution dans l'équipe municipale, avoue-t-elle. Je suis encartée au Parti communiste depuis 2005, et en tant que consultante auprès des représentants du personnel sur les questions de santé au travail pour un cabinet d'expertise, je sais ce qu'élus et militants veulent dire. Je me rends compte de la perplexité et de la complexité de la tâche. Ma délégation est chargée de l'optimisation des locaux municipaux, c'est-à-dire faire en sorte que l'immense tissu associatif bisontin, soit 3 400 associations, puisse bénéficier d'un accueil de qualité. Et 250 environ bénéficient d'un hébergement dans quelque 300 locaux, soit 150 000 m² mis à disposition. Depuis le début du mandat, nous avons réalisé un état des lieux de l'occupation effective des locaux par les associations et des besoins de travaux du quotidien et d'isolation énergétique. Nous avons revu le fonctionnement de la commission d'attribution des locaux pour qu'elle soit plus efficiente et réécrivons les conventions de mise à disposition. La généralisation du partage d'un même espace par plusieurs associations est dans ma feuille de route, cette mutualisation permettant d'héberger un maximum de structures demandeuses. » ●

► L'ambiance est résolument 60/70, entre skaï marron, orange flashy, tabourets en fourrure, mange-disques, ici un téléphone à cadran, là des chaises en formica, de la vaisselle, un meuble Mado... Chez



Tata Céline a ouvert cet été dans l'ancien bureau de tabac rue de la Madeleine, un univers qui mêle objets de décoration et mobilier à un nouveau rayon consacré à la friperie. « J'ai toujours voulu faire ça, explique-t-elle. Comme le recyclage et le réemploi des objets font partie de mon ADN, ouvrir ce commerce était une évidence et l'opportunité s'est présentée avec ce local. Je propose de la seconde main en très bon état, patiemment chinée... ». Avec déjà plus de 2 200 objets, dès

Pur vintage

2 € – tous en état de fonctionnement, y compris ce qui est électrique – nul doute que ce retour vers le passé comblera les visiteurs.

25 rue de la Madeleine - 06 52 82 27 94

Du mardi au samedi de 10 h à 19 h.

Instagram chez-tata-celine et Facebook Chez Tata Céline

Pour embellir son logement

► Pour accompagner les habitants du Grand Besançon dans une démarche d'embellissement de leur habitat, l'association Julienne Javel propose à Planoise et à Palente des ateliers de quartier « Auto réhabilitation accompagnée » (ARA). Lieux de rencontre et centres ressources, ces ateliers offrent entre autre la possibilité de s'initier au bricolage. À Planoise, les ateliers de quartier ont intégré cet été de nouveaux locaux.

« L'immeuble d'Habitat 25 que nous occupons depuis 2018 au 8 A avenue Ile-de-France devant être démolie, nous offrons désormais au 2 rue du Luxembourg dans un bâtiment mis à notre disposition par Néolia », annonce Julien Legay, directeur adjoint. Aménagés par les habitants, les bénévoles et les animateurs de l'association eux-mêmes, ces locaux offrent davantage de visibilité dans le quartier. L'accès des PMR, une

organisation de plain pied et moins cloisonnée permettent de meilleures conditions d'accueil du public.

Ateliers en accès libre et gratuit pour les habitants du Grand Besançon (conseils, accueil, utilisation d'outillage, bricolage sur place, emprunt de matériel...).

ARA uniquement pour les résidents des quartiers d'implantation et sous conditions.

Ouverture : 8 h 30 – 17 h 30 jeudi et vendredi

à Planoise ; lundi et mardi à l'antenne

de Palente au 4 B rue Chopin

Contact : 06 07 32 49 76

ou christophe-grumel@julienne-javel.org

facebook.com/ateliersdequartierbesancon-

julienne-javel.org/





M' Talents aime tous les talents

► *Lâcher prise, La femme parfaitement imparfaite, Gérer sa charge mentale, Faire le deuil d'une relation...* et bien d'autres ateliers – à raison d'un par mois – sont proposés par l'association M'Talents. Créée par Djamilia Gheidene (assistante sociale et coach) et par un groupe de mamans, M'Talents veut lever les freins socio-économiques « pour se repositionner dans sa vie, reprendre confiance, changer de fonctionnement, surmonter ses doutes et se rendre compte qu'on en est capable, même après une interruption pour élever ses enfants » explique la jeune femme. Autant de leviers qui s'adressent à tous, jeunes et adultes, hommes et femmes pour retrouver ensuite le chemin de l'emploi. Les ateliers, conviviaux et ludiques, aident les individus à se développer personnellement et à ouvrir une porte vers l'avenir.

M'Talents, 6 boulevard Diderot - 06 50 55 86 06

Le krav maga, méthode de self-défense

► Si de nombreux corps militaires (RAID, GIGN...) ont adopté le krav maga (littéralement « combat rapproché »), le grand public peut lui aussi bénéficier des atouts de cette méthode de self-défense. Le club *Vesontio Krav Maga* propose des cours progressifs et en groupe, pour hommes et femmes, adolescents comme adultes, dans divers lieux



de Besançon. Instructeur fédéral et 3^e dan, Marc Chibani souligne tout l'intérêt de cet art martial singulier « qui donne les moyens d'agir face à des agressions verbales ou physiques. Le krav maga permet de développer les réflexes naturels et les capacités du corps humain pour éviter de se retrouver dans une situation dangereuse. » Basés sur les réflexes et la rapidité d'action, les cours sont sans danger pour les pratiquants.

Maison de quartier de Planoise (lundi, jeudi), salle d'arts martiaux de Montrapon (mercredi), de 18 h 30 à 20 h. Facebook.com/vesontiokravmaga

Redécoupage des bureaux de vote



► Il devenait nécessaire d'opérer un redécoupage des bureaux de vote bisontins, d'en relocaliser certains pour avoir une répartition plus équilibrée de l'électorat municipal. L'année 2023 étant une année sans élection, il était possible de mener ce minutieux travail. Si les changements des dernières années consistaient essentiellement à dédoubler des bureaux de vote dont le nombre d'inscrits devenait trop important, ce redécoupage est un travail plus global, prenant en compte les évolutions démographiques des quartiers bisontins. En outre, certains lieux devenaient inadaptés ou difficilement accessibles. Les travaux du plan école nécessitent également des déplacements provisoires, le temps que les lieux redeviennent disponibles.

L'ensemble des électeurs concernés par un changement d'affectation de bureau de vote ou par un déplacement provisoire sera avisé par courrier. Les changements de bureaux de vote concernent au total 6 072 mouvements, soit 9,1 % des électeurs. Ces électeurs recevront une nouvelle carte électorale. Et dès janvier, tous les détails, bureaux de vote, canton par canton seront accessibles en ligne sur besancon.fr

Tout sera prêt pour les élections européennes le 9 juin 2024 !



la neuvième se distingue en Nationale 3. Deux fois par an, le VB organise ses propres tournois au Palais des

Haute voltige !

► Acteur local majeur dans le développement de la discipline, le club-école de badminton Le Volant bisontin forme à Besançon depuis 1983 des joueurs de tous âges et de tous niveaux. Affilié à la fédération nationale (FFBad), labellisé Club Avenir, le « VB » aux couleurs jaune et noir est le plus gros club de badminton de Franche-Comté avec 284 licenciés, dont près de la moitié en catégories jeunes. Huit de ses équipes évoluent en compétitions départementales et régionales,

sports. Les entraînements, quant à eux, se déroulent dans trois gymnases de la ville (Diderot, Clairs-Soleils, Victor Hugo). Le club peut en outre s'enorgueillir de son dispositif d'inclusion sociale pour les 16-25 ans en recherche d'emploi ou de formation. « Accessible à tous, cette discipline olympique (1992) et paralympique (2020) constitue le second sport de raquette après le tennis » rappelle le président Dimitri Vaginet, fier de célébrer les 40 ans du VB l'été prochain.

volantbisontin@gmail.com - 06 18 68 28 69
sur réseaux sociaux @volantbisontin



Photo : Adobe Stock

Saveur club

► Créée en 1982, la plus ancienne association œnologique de France se trouve... à Besançon ! Réunis par la passion des grands crus, ceux

qui font vibrer, qui révèlent leur terroir, les membres de l'Association culturelle œnologique franc-comtoise invitent régulièrement de grands chefs, des viticulteurs et des amateurs du monde entier. Six fois par an, ils se réunissent à la Maison de Velotte, pour parler art de vivre lors de conviviales soirées découvertes, mais aussi

histoire et culture. Son président, Laurent Cagnelle, est intarissable : « saviez-vous qu'en 1830 la viticulture s'arrête à Besançon, après 2 millénaires ? Uniquement sur la commune on comptait 2 000 ha de vignes, soit autant que l'AOC du Jura aujourd'hui ! Au Moyen-âge Besançon fut l'une des premières à utiliser une classification en fonction des terroirs, il y avait le bas-de-côte, le moyen-de-côte et le haut-de-côte... »

Battant, prochain quartier apaisé

► À la demande de nombreux habitants du quartier confrontés à des nuisances récurrentes (vitesse excessive, bruit, insécurité, encombrement), la municipalité poursuit sa politique d'apaisement de la circulation, dans la continuité de la piétonisation du centre-ville lancée par André Régani en 1974. Le scénario retenu prévoit la création de trois zones de circulation et l'installation de 6 bornes sur les principaux accès (rues de la Madeleine, d'Arènes, Léon Deubel, Richebourg, haut de la rue Battant et quai de Strasbourg). Des barrières automatiques sur les voies du tram quai Veil-Picard compléteront le dispositif dont les travaux se feront progressivement jusqu'en février. Seuls les

ayants-droits (habitants, commerçants et personnes qui justifient d'un stationnement) pourront y accéder en voiture, les clients des commerces y circuleront sous condition (personnes à mobilité réduite, transport d'objets lourds). Il s'agit d'une extension du secteur règlementé de la Boucle, système qui a fait ses preuves. Le fonctionnement sera donc identique, par lecture de plaque minéralogique.

Demandes d'accès sur remise de justificatifs : par mail (acces.cv battant@besancon.fr) ou à la direction de la Sécurité et de la Tranquillité Publique - 2 D rue Mégevand (lundi, mardi, vendredi de 8 h 30 à 12 h et de 13 h 30 à 17 h 30 et mercredi, jeudi de 8 h 30 à 12 h)

Et nous faisons
fondre les prix!

Les
OFFRES

Garantie
3 ANS
Gratuite
C'EST CADEAU

font leur

SHOW

UNITÉ CENTRALE
BUREAUTIQUE
PETIT PRIX

999€ TTC

Ryzen 5
16 Go Ram
1 To Ssd
Rtx 4060
Windows 11

UNITÉ CENTRALE GAMING
AU MEILLEUR PRIX

499€ TTC

Ryzen 5
8 Go Ram
480 Go Ssd
Windows 11

529€⁹⁵ TTC

Ryzen 5
8 Go Ram
512 Go Ssd
15,6 Pouces
Windows 11
ASUS Vivobook S15
S1504FA-N3179W

PC PORTABLE MULTIMÉDIA
POUR TOUTE LA FAMILLE

49€⁹⁵ TTC

Imprimante
multifonction
couleur
Canon TS3551i
blanc

L'IMPRIMANTE QUI FAIT
BONNE IMPRESSION

Photos non contractuelles, offres valable jusqu'au 24/12/2023 dans la limite des stocks disponibles

LDLC
BESANÇON

51 Rue de Châtillon
25480 École-Valentin
03 39 25 50 50

TOUTE L'ANNÉE,
VOTRE ATELIER LDLC
de proximité assemble votre pc
dans les meilleures conditions,
entretient & répare tout votre
matériel même acheté ailleurs.



► Les premiers locataires sont entrés dans un nouveau programme d'habitat inauguré au 49-51 rue de Dole en novembre dernier. L'immeuble, constitué de deux espaces d'habitat sur 3 924 m², abrite une résidence inclusive et intergénérationnelle de 64 logements. Un projet de vie sociale et partagée est prévu pour 12 logements, avec le recrutement d'un professionnel dédié. D'un coût global de 9,1 M€ (État, le Département, Caisse des

Dépôts et Consignations, Action Logement, CARSA), dont 450 000 € sur les fonds propres de GBM, ces nouveaux logements vont pour la maire-présidente Anne Vignot « profiter à un public mixte, personnes âgées, personnes en situation de handicap, familles et personnes aux parcours de vie singuliers. Ces logements apportent une réponse à un besoin d'attention, un besoin d'accompagnement, car il est aujourd'hui nécessaire de

Optimiser l'espace et favoriser le lien social

repenser notre approche en matière de logement, afin de créer des communautés plus fortes, solidaires et durables. La réalisation d'habitats inclusifs et intergénérationnels représente la voie de l'avenir pour construire des quartiers où chacun peut s'épanouir, indépendamment de son âge, de son origine, de son statut socio-économique. Par ailleurs, l'habitat inclusif et intergénérationnel est une des réponses pertinentes aux enjeux environnementaux actuels. »

Noël magique et solidaire à Nancray

► Comme chaque année, l'École de musique du Plateau fête Noël en musique ! Les 16 et les 17 décembre, des concerts de Noël seront animés par le Brass Band, des élèves pianistes et chanteurs ainsi que l'ensemble de percussions à l'espace du Vaizot à Nancray. Le 16, début des festivités à 20 h avec l'orchestre junior, composé d'une vingtaine d'élèves de 1^{er} cycle avec les cuivres, les bois et les percussions. Viendront ensuite le Brass Band, ensemble de cuivres et percussions formé par une trentaine de musiciens amateurs. Le lendemain, le concert commencera à 16 h par les chants de la chorale jeune et par les

élèves de la classe de chant accompagnés par les élèves pianistes, pour se terminer par l'ensemble de percussions. Les deux jours, une urne sera mise à la disposition du public, afin de récolter des dons pour le Téléthon.



Rénover plutôt que démolir

► Une matériauthèque éphémère est ouverte au public jusqu'au 13 janvier dans le quartier Saint-Claude. Porté par l'entreprise SMCI à l'initiative de GBM et du Pôle Energie BFC dans le cadre de la première étape du projet de rénovation de l'ancienne institution Saint-Jean, cette initiative va per-

mettre aux entreprises comme aux particuliers de récupérer plus de 150 tonnes de mobiliers, faïences et autres objets de récup' remis à neuf à des prix très abordables. Ce chantier est le plus important gisement de matériaux de réemploi de la région. Il s'étend sur les 7 000 m² de ce qui était en tout premier lieu,

en 1863, une école pour personnes souffrant de troubles auditifs et de la parole.

Catalogue et prix :

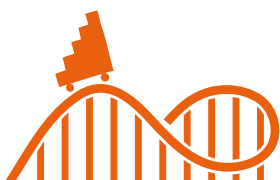
plateforme.raedificare.com

Ouverture tous les samedis

de 8 h à 12 h jusqu'au 30 décembre

(sauf 9 et 23 décembre)

et samedi 13 janvier



La tournée du **Grand 8**

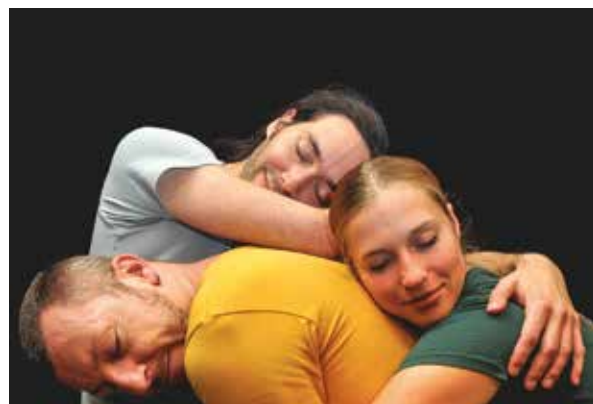


Photo : AML

▲ *Bas les pattes!*

► La saison 2023-2024 du Grand 8 de l'association Côté Cour se poursuit dans « la joie », fil d'Ariane de la programmation. Théâtre, famille et poésie sont les maîtres-mots de cette manifestation culturelle pleine d'émotion, soutenue par Grand Besançon Métropole. Pour cette 5^e édition, après Pirey et Nancray, les artistes, comédiens et musiciens nous attendent le di-

manche 10 décembre en la salle des fêtes de Pouilley-les-Vignes puis le dimanche 21 janvier à la Maison des Loups à Boussières.

D'abord, *Bas les pattes!* La compagnie bruxelloise Barjo&Cie nous présentera à Pouilley-les-Vignes cette création chorégraphique drolatique où l'on nous rappelle que « l'être humain est un animal comme les autres » (17 h, 45 mn, à partir de 4 ans). Ensuite, à Boussières, le collectif Tangram de Stuttgart fera vivre en toute fantaisie *L'ombre des choses*, un spectacle d'ombres très inspiré, sensationnel (17 h, 35 mn, à partir de 4 ans).

À suivre en février, une représentation de la compagnie Caótica de Lisbonne le 11 à Thise et un spectacle de la compagnie Prune de Besançon le 28 à Vieilley.

12 ans et + : 8 € ; - de 12 ans, bénéficiaires de minima sociaux, adhérents Côté Cour 5 €

Réservation obligatoire au 03 81 25 51 45

ou billetterie@cotecour.fr - cotecour.fr



Photo : TobiasToujtes

▲ *L'ombre des choses.*



► C'est autour d'un cœur en silicium que la société SilMach a créé la montre **The Time Changer**, prévue pour la fin de l'année et éditée en série limitée. Une première mondiale et révolutionnaire qui marque les 20 ans de l'entreprise bisontine, toujours avant-gardiste.

Des innovations qui ont du cœur

La motorisation de la montre exploite en effet les technologies de fabrication des microprocesseurs. « Les micromoteurs cœur silicium permettent de gagner en autonomie et en place : 50 % en épaisseur et en hauteur explique Pierre-François Louvigné, le directeur général. Le composant est ainsi soudable directement sur les cartes électroniques : conception, fabrication et assemblage peuvent donc se faire en France, voire en Europe ». Assemblée à Besançon, la montre The Time Changer est équipée d'un mouvement et d'un bracelet 100 % made in France. **La HD 10 à cœur ouvert**, dernière montre automatique de la maison

horlogère bisontine Humbert Droz intègre un mouvement suisse de la manufacture La Joux Perret...

« mais nous continuons d'effectuer à Besançon le collage et le réglage des spiraux et balanciers : nous souhaitons toujours réindustrialiser le maximum d'opérations ici » souligne Julien Humbert-Droz, qui incarne la 4^e génération se consacrant à l'horlogerie, née avec Réparalux. Le cœur ouvert laisse perceptibles les rouages du mouvement et le balancier. La HD10 rend un bel hommage au patrimoine bisontin puisqu'elle se décline en cinq modèles baptisés Palais Granvelle, Porte Noire, Citadelle, Lumière et Champagny.

Parole aux malades

► Des/équilibres est une série de podcasts diffusés sur toutes les plateformes d'écoute et sur You Tube depuis mi-octobre. On y entend Sophie qui vit avec un diabète de type 1, Bertille qui souffre de troubles bipolaires ou encore Jacques, victime d'un AVC... Dix patients racontent ainsi la vie avec la maladie et les répercussions sur leur quotidien, mais aussi les forces qu'ils ont pu en tirer. Lancés par l'UTEP (unité transversale pour l'éducation du patient) du CHU de Besançon, avec le soutien de France Assos Santé BFC, ces podcasts représentent une ressource précieuse pour d'autres patients, leurs proches, les soignants et étudiants en santé. « Ces maladies chroniques touchent près d'une personne sur trois en France », explique Emma Gillard, psychologue de l'UTEP à l'origine du projet. Une expérience unique de la maladie qui déjà fait écho dans la profession : « En 20 ans de carrière, je n'avais jamais entendu tout un récit de patient comme ça », rapporte une infirmière.

La playlist YouTube ici : <https://bit.ly/3ssqukT>



Le sport ZÉRO DÉCHET

► Vous habitez sur le territoire de Grand Besançon Métropole ? Vous avez participé à au moins trois courses en compétition en 2023 ? Vous vous posez des questions sur l'impact écologique de votre pratique sportive ? Rejoignez Zéro Déchet Besançon ! En adhérant en 2019 à la campagne *Zero Waste Sport*, l'association bisontine veut mobiliser sportives et sportifs ainsi que les organisateurs d'événements autour des pratiques zéro déchet, zéro gaspillage. Et recrute pour 2024 des personnes pratiquant le trail qui veulent s'engager et re-questionner leur pratique afin d'en réduire l'impact sur le vivant. Pendant toute l'année, elle proposera un accompagnement avec diverses actions : calcul bilan carbone ; organisation de fresque (climat, déchets et mobilités) ; sorties train/trail ; courses locales (Trail N Loue, Ekiden) ; stands de recyclerie sportive ; boucle de messagerie ; partage d'engagements ; plaidoyer vers des organisations de trail. Et reste ouverte à d'autres initiatives.

zerodechetbesancon.fr

besancon@zerowasteFrance.org



Des Défis... en boucles



► Après Fontain et Dannemarie-sur-Crète en novembre, l'association Dannemarie-sur-Crète Organisation nous emmène le 6 décembre à Pelousey puis le 13 décembre à Besançon pour les deux dernières épreuves nocturnes des Défis de la Boucle du Crédit Agricole de Franche-Comté. En challenge collectif ou en mode individuel, ces deux mercredis soirs-là se courent sur 10 km, en pleine nature ou en pleine ville (départs 19h30, esplanade de la Noue à Pelousey, Parc de la Rhodiacéta à Besançon). Les deux nouveautés de 2023, ce sont les courses kids « Futurs champions » pour les 3-15 ans et le coin très fun des supporters au « Virage Lapière », à mi-parcours, qui fait monter l'ambiance en température...

lesdefisdelaboucle.com

Découvrez **les marchés réguliers** du Grand Besançon

- **Les Auxons** : le dimanche de 9 h à 12 h
- **Avanne-Aveney** : le jeudi de 16 h à 21 h, l'été, de 16 h à 19 h, l'hiver
- **Deluz** : 2^e samedi du mois de 9 h 30 à 12 h
- **Gennes** : 2^e vendredi du mois, de 17 h 30 à 21 h
- **Morre** : 2^e et 4^e samedis du mois de 9 h à 12 h
- **Pugy** : le samedi de 8 h à 12 h
- **Saint-Vit** : 2^e et 4^e vendredis du mois, de 16 h à 21 h
- **Saône** : le samedi de 8 h à 13 h 30
- **Thise** : Tous les vendredis soir de 17 h 30 à 21 h (sous les Halles)
- **Vaire** : dernier vendredi du mois de 17 h 30 à 21 h 30
- **Vieilley** : marché local et artisanal le 3^e vendredi du mois de 16 h à 19 h
- **Marché des 4 Villages** : **Montferrand-le-Château, Grandfontaine, Thoraise, Boussières** (à tour de rôle dans chaque commune), le 1^{er} vendredi du mois de 16 h 30 à 21 h (animation musicale, buvette, restauration)

Renseignements : environnement@grandbesancon.fr



Nouvelle **à AVANNE**

Résidence André Besson

TRAVAUX EN COURS

- 33 appartements de 50 à 113m² et 5 cellules d'activité
- Dernière réglementation environnementale RE2020
- Frais de notaire réduits

Raccordé au réseau de chaleur de la Ville de Besançon

“ Profitez de toutes les garanties du neuf dans un cadre exceptionnel ”

Contact : 06 85 62 25 67 | avanne@immodoubs.fr

www.immobilier-du-doubs.fr



Sur qui

Faut-il aimer les chiffres pour travailler à la direction des Finances ? “Pas forcément !”, lance Anne-Laure Fournier, directrice de cette direction mutualisée entre la Ville et le Grand Besançon, qui compte 27 agents répartis en 4 services. “Évidemment il y a de la comptabilité et des technicités particulières, des règles de finances publiques à respecter, car cette direction a en charge la préparation et l’exécution du budget et

Carine DAVID
responsable recherche
de subventions

Geoffrey BAGGIO
responsable observatoire
financier

Mélanie CUENOT
chefe du service Budget
Grand Besançon

Aurélien ROBERT
chargé du circuit de paiement

Noélie ARMAND
chargée inventaire et régies

Hugues MÉNAGÉ
chargé analyses financières

compter

des décisions modificatives en cours d'année, ainsi que la bonne gestion et la qualité des comptes. Mais avant tout je pense qu'il faut s'intéresser aux projets et aux gens qui les portent. Car c'est ce qui compte." En effet, le budget d'une ville est organisé en fonction de la politique et des projets du conseil municipal, qui détermine les orientations, dans le cadre d'un équilibre obligatoire entre les dépenses et les recettes.

Anne-Laure FOURNIER
Directrice

Philippe VALLET
Directeur Adjoint

Valérie JACQUOT
chargée de gestion des
subventions

Cécile GROS
chargée de gestion Budget

Valérie KOELLER
chargée du traitement des
factures

Virginie MARION
chargée de gestion des
emprunts

Delphine VUILLECARD
chefe du service Exécution
du Budget

Lydie OUDET
responsable Investissement

Ma MUTUELLE ACORIS au cœur DE MES PRÉOCCUPATIONS



AVEC MA MUTUELLE SANTÉ, LE DIGITAL, ÇA NOUS GAGNE !

Afin de vous fournir un service de qualité, ACORIS Mutuelles a développé pour vous toute une série d'outils numériques simples, pratiques et rapides pour faciliter la gestion de votre contrat santé. En qualité d'adhérent de la mutuelle, **vous avez accès à l'ensemble de ces services** : visualisation des conditions de votre contrat et détail de vos garanties, liste des bénéficiaires, téléchargement de votre carte, etc ; grâce à votre **Espace adhérents** sur acorismutuelles.fr et via l'**application mobile**.



INFORMATION IMPORTANTE :

Au cœur d'une stratégie RSE (Responsabilité sociétale des entreprises) et d'une démarche écoresponsable, ACORIS Mutuelles optera pour une **dématérialisation de la carte de tiers payant** à partir de janvier 2024 et des relevés de prestations dès 2023.

La carte de tiers payant 2024 envoyée en fin d'année 2023 sera disponible essentiellement de manière numérique.

Alors, n'attendez plus pour créer votre espace adhérents !

COMMENT CRÉER SON COMPTE ?

Si vous êtes nouvel adhérent : munissez-vous de l'email envoyé par nos soins comprenant votre numéro d'adhérent et votre code extranet.

Si vous êtes déjà adhérent : appelez le 09 69 36 10 20 (appel non surtaxé) pour obtenir votre numéro d'adhérent et votre code extranet.



APPLICATION MOBILE

1. Rendez-vous sur Google Play (Android) ou Apple Store (iOS) pour télécharger l'appli mobile ACORIS Mutuelles puis cliquez sur : « **Obtenir vos identifiants** ».
2. Saisissez ensuite votre **Numéro d'adhérent** ainsi que votre **Code d'accès** et laissez-vous guider.

*Si vous rencontrez un problème pour le téléchargement,
n'hésitez pas à nous contacter au 09 69 36 10 20 (appel non surtaxé)
ou contactez votre conseiller*



SITE INTERNET ESPACE ADHÉRENTS

OU

1. Rendez-vous sur le site acorismutuelles.fr puis cliquez sur : « **Espaces sécurisés / Espace Adhérents** » (en haut à droite de la page d'accueil).
2. Cliquez ensuite sur « **Créer son compte** » et laissez-vous guider.

Nous espérons vous voir très vite, à bientôt dans nos agences !

ACORIS Mutuelles Besançon Centre — 19, rue de la République, 25000 Besançon — Tél. 03 81 40 06 00
ACORIS Mutuelles Besançon Témis — 4C, avenue des Montboucons, 25042 Besançon — Tél. 03 81 40 05 00

Sous les pavés, l'Histoire

Depuis le descellement du premier pavé fin septembre, les travaux de végétalisation de la place de la Révolution ont débuté par des fouilles archéologiques. « Les 41 fosses où seront plantés autant d'arbres doivent être sondées, explique Marie-Laure Bassi, directrice du service commun d'Archéologie préventive de Besançon. Nous avons déjà exhumé des vestiges de thermes romains, des vestiges d'habitats médiévaux tels qu'un puits, des murs et des sols. » Et surtout, précisément là où se trouvera le nouvel univers végétalisé attendu pour le printemps prochain, les archéologues ont découvert une mosaïque uniforme, du III^e siècle probablement. Après être inventoriée, elle sera protégée pour ne pas être détériorée, puis laissée là, « pour les futurs archéologues ». Car le sous-sol de la place cache encore d'autres vestiges, qui permettraient d'en apprendre plus sur l'Antiquité tardive (IV^e et V^e siècle) que l'on connaît très mal.

En 2005, lors de la réhabilitation de la place, seul l'emplacement de la fontaine avait fait l'objet d'investigations archéologiques. Après les fouilles, les fosses seront retournées et décompactées, permettant une circulation de l'air et de l'eau bénéfiques aux arbres et apportant les éléments nutritifs indispensables. Les historiens espèrent terminer les fouilles fin décembre, pour qu'ensuite tilleuls, érables et chênes mais aussi arbustes viennent embellir 500 m² de la place en trois grandes zones, créant une surface perméable de 1 700 m². La finition des revêtements de sols et les travaux de mobilier suivront en février et en mars. Une révolution pour la place qui retrouvera une ombre bienvenue. De plus, 67 % de l'eau de pluie seront dirigés vers les fosses, renforçant la régulation thermique de la place.



À Besançon, une personne sur cinq est étudiante. Et tout au long de l'année universitaire, cette jeunesse fait vibrer une ville qui le lui rend bien. En effet, la capitale comtoise a obtenu la 1^{ère} place du palmarès de la qualité de la vie étudiante 2023-2024, établi par L'Étudiant. Au classement général du magazine – qui analyse cinq familles de critères –, Besançon a gagné 10 places, par rapport à l'an passé, et se hisse au 11^e rang, à égalité avec Lyon, Nantes ou Dijon et passe devant Bordeaux, Lille ou Aix-Marseille.

Vi(II)e étu la qualité



D'ICI 2027, 80 M€ SERONT INVESTIS SUR LE CAMPUS BOULOIE-TEMIS QUI ACCUEILLE 10 000 ÉTUDIANTS. ▲

“

Il s'agit là d'une belle reconnaissance de l'action engagée main dans la main avec nos partenaires – Crous, établissements d'enseignement supérieur, représentants étudiants, Rectorat, État, Région, GBM... – pour accompagner les étudiants tout au long de leur formation, se réjouit Anne Vignot, maire de Besançon. Et ce n'est pas fini : le campus Bouloie-TEMIS se fait actuellement une seconde jeunesse avec une transformation sans précédent, pour laquelle 80 millions d'euros se-

ront investis d'ici 2027. Entré en phase opérationnelle, ce chantier a vu ses premières réalisations livrées, au fil des derniers mois. Je pense aussi à la future Grande Bibliothèque sur le site Saint-Jacques, dont l'ouverture est, elle aussi, prévue en 2027.”

La vie étudiante, c'est avant tout pouvoir choisir une formation en phase avec ses désirs. En la matière, l'université de Franche-Comté (uFC) – qui a fait son entrée dans de prestigieux classements internationaux (voir encadré p. 33) – et les écoles supérieures

diante : bisontine



de Besançon proposent une offre dont la densité a été notée 10/10 par le magazine *L'Étudiant* dans son dernier classement des meilleures villes étudiantes de France. Se lancer dans le grand bain des études, c'est aussi parfois quitter le cocon familial. Un cap d'autant plus facile à franchir dans une ville à taille humaine où il sera possible de composer avec le coût du quotidien, de passer de bons moments entre sports et loisirs, de se cultiver, de vivre dans un environnement agréable, de pouvoir se loger à des prix raisonnables, d'accéder

aux soins, de bénéficier d'opportunités en termes de mobilité internationale, de s'insérer facilement dans le marché de l'emploi... Autant de critères pour lesquels Besançon a été saluée par le palmarès de *L'Étudiant*.

« À côté de la richesse des formations proposées sur nos trois campus, Besançon se distingue sur de nombreux tableaux qui peuvent séduire les étudiants de la région et d'ailleurs, note Nathan Sourisseau, conseiller municipal délégué à la jeunesse et à la vie étudiante,

lui-même venu de Dreux (Eure-et-Loir) pour étudier la géographie à l'uFC. Besançon est particulièrement appréciée pour son cadre de vie avec "la proximité de la nature" ou pour ses liens avec la Suisse. Mais ce n'est pas tout : notre offre culturelle a recueilli un 9/10 pour sa richesse, sa diversité et son accessibilité, notamment grâce à la Carte Avantages Jeunes, soutenue par la Ville. » Créée localement et ayant essaimé dans toute la région, ce sésame permet aux moins de 30 ans de bénéficier, pour 8 euros par an, de plus de 3200 réductions et gratuits en Bourgogne-Franche-Comté. À Besançon, elle permet une entrée gratuite à la Citadelle, au Frac, au Musée des Beaux-Arts et d'Archéologie, à la piscine Lafayette, un concert gratuit à La Rodia et 1001 autres réductions pour des festivals, cinémas, théâtres... D'ailleurs, la plupart des grands équipements culturels bisontins proposent des tarifs préférentiels sur présentation de la carte étudiant : tarif unique de 3 euros pour les étudiants de moins de 26 ans au théâtre des 2 Scènes, Pass étudiant au CDN Besançon ou à La Rodia...

Des tarifs réduits pour les piscines ou la patinoire sont aussi proposés aux étudiants qui souhaitent concilier « la tête et les jambes ». Le SUAPS (sport universitaire) bénéficie de créneaux réservés au sein des installations bisontines – gymnases, terrains, piscines... –, grâce à un partenariat entre la Ville et l'Université. Dans le cadre de sa rénovation, le campus Bouloie-TEMIS propose également de nouveaux équipements sportifs ouverts à tous : parkour, piste finlandaise, street workout... Une telle offre culturelle et sportive permet aux étudiants de remplir allègrement leurs agendas entre les cours et les révisions. « Et pour permettre aux néo-Bisontins de mieux faire

connaissance avec leur nouveau cadre de vie, la Ville subventionne et apporte un appui logistique aux événements qui rythment la rentrée, comme La Nuit des Étudiants du Monde, organisée par l'association Erasmus Student Network, ou l'évènement Bienvenue Aux Étudiants, porté par l'uFC, précise Nathan Sourisseau. À cette occasion, nos services étaient présents, pour la première fois, avec un stand sur les trois campus. Il s'agissait de présenter la ville et d'être à l'écoute des besoins des étudiants. »

Aux côtés des étudiants toute l'année

Après le temps fort de la rentrée, la Ville reste aux côtés des étudiants, tout au long de l'année universitaire, à travers un ensemble de dispositifs leur étant dédiés. Sur le plan des finances, on le sait, un budget étudiant est largement impacté par le logement. À Besançon, ce poste de dépense reste toutefois modéré, en comparaison à d'autres villes françaises : le loyer mensuel d'un studio y est en moyenne de 403 euros, la moyenne nationale étant située à 547 euros (selon l'enquête de *L'Étudiant*). Cette situation s'explique notamment par une offre immobilière dynamique du Crous, comme en témoigne l'ouverture, en septembre dernier, d'une nouvelle résidence étudiante de 105 T1 bis au sein de l'écoquartier Vauban, développé par la Ville. Idéalement situé entre la Boucle et le campus Bouloie-TEMIS, ce site est également desservi par la Ligne 3 avec son site propre, ses fréquences élevées et ses larges amplitudes horaires. Sur le plan des déplacements, les étudiants bénéficient d'un nouveau Pass 18/25 ans, ouvrant l'accès à l'ensemble du réseau Ginko pour un tarif préférentiel de 180 € par an (contre 315 € à

Bouloie-TEMIS : la transformation du campus entre dans le concret

Sur le campus Bouloie-TEMIS, qui accueille quelque 10 000 étudiants, le chantier de transformation avance bon train avec plusieurs livraisons, ces derniers mois : le Li(VE), la rénovation énergétique de bâtiments de SUPMICROTECH-ENSMM, l'Area Sports, la Maison Campus Sport, la Place centrale... La fin d'année verra aussi la livraison du Jardin des

Sciences et des serres botaniques (ouverts au public à la rentrée 2024).

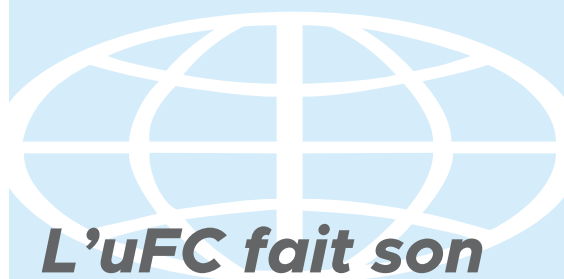
D'ici 2027, 80 millions d'euros seront investis, grâce à un partenariat public-public inédit, réunissant la Ville et de nombreux partenaires : Région, GBM, État, uFC, Département, TEMIS, Europe, Crous, SUPMICROTECH-ENSMM.

Cette opération articule notamment la reprise d'ensemble des espaces publics (65 000 m² d'aménagements paysagers), le confort de travail et thermique au sein des bâtiments (40 000 m² de surfaces créées ou renouvelées de façon durable), les solidarités et les mobilités douces... Pour plus d'infos, voir le n° 118 de *Plus*, le magazine du Grand Besançon.

Dijon, par exemple), soit près de 60 % de réduction par rapport au tarif normal. Rappelons aussi que, dans le cadre de leurs sorties en soirée, les étudiants – comme tous les Bisontins – peuvent bénéficier des services tardifs sur le tram et les lignes de bus essentielles les jeudis, vendredis et samedis. Une offre qui ne se retrouve pas dans toutes les villes de France...



« Mis en place l’an passé, le nouveau Pass favorise le pouvoir d’achat des étudiants et illustre bien notre démarche de co-construction de l’action municipale et intercommunale avec les publics-cibles, relève Nathan Sourisseau. En effet, ce tarif Ginko préférentiel est une réponse aux attentes exprimées, lors de la consultation Être jeune à Besac, en 2022. Sur les 614 participants à l’enquête – portant sur le cadre de vie, les mobilités, les loisirs... –, 35 % étaient des étudiants. Les retours recueillis, soit un total de 919 propositions, nous aident à définir la politique jeunesse de la Ville. Dans cette logique, les étudiants sont intégrés, dès que possible, à nos diverses initiatives. Par exemple, dès la première saison du Budget participatif, ceux-ci pouvaient proposer des initiatives et prendre part au vote, même sans être résidents bisontins. C’est aussi pour favoriser l’engagement des étudiants dans la vie publique que la Ville apporte son soutien aux projets portés par leurs associations représentatives. Ainsi, les divers aspects de la vie étudiante sont pensés par et pour les étudiants. Il en ressort, en particulier, une préoccupation concernant la précarité de certains d’entre eux. Le sujet est naturellement au cœur de nos préoccupations, même s’il relève, avant tout, de mesures prises par les instances nationales. C’est pourquoi nous travaillons avec l’État et le Crous sur ce volet. En parallèle, la Ville, le CCAS et GBM apportent leur contribution, à travers un soutien à la banque alimentaire, aux Restos du cœur ou à l’épicerie solidaire



L’uFC fait son entrée dans les classements des meilleures universités du monde

Il n’y a pas qu’en France que l’université de Franche-Comté (uFC) – qui accueille 27 000 étudiants et apprenants de 128 nationalités différentes – récolte des lauriers dans la presse spécialisée dans l’enseignement supérieur : en septembre dernier, le magazine britannique *Times Higher Education (THE)* intégrait l’uFC pour la première fois dans son classement des meilleures universités du monde, créé en 2004. En France, seuls 44 établissements y figurent. Une belle reconnaissance internationale pour l’uFC qui intègre directement le rang “1001-1200” sur 18 500 établissements recensés.

L’établissement a aussi progressé dans le classement, établi par l’université de Stanford, des 2 % des chercheurs dont les travaux sont les plus cités au monde par leurs homologues. Cette année, 40 membres de l’uFC, ou y ayant travaillé, figurent au palmarès, contre 24 l’an passé. Dans le non moins prestigieux classement de Shanghaï, l’uFC se positionne au 28^e rang sur les 83 établissements français classés.

En septembre, le classement QS Europe, établi par Quacquarelli Symonds – analyste de l’enseignement supérieur – plaçait l’uFC au 362^e rang européen parmi 688 établissements. “Ce classement est une juste reconnaissance de l’investissement de toute notre communauté universitaire, de l’excellence de notre recherche et de notre ouverture à l’international, s’est réjouie Macha Woronoff, présidente de l’uFC.” Au niveau mondial, le cabinet britannique plaçait l’uFC au 1201^e rang mondial. À quand le top 1000 ?

L'uFC poursuit la célébration de ses 600 ans

On n'a pas tous les jours 600 ans, enfin presque : créée en 1423, l'université de Franche-Comté fête ses six siècles d'existence sur deux années jalonnées de temps forts. Au programme des semaines à venir, la Journée d'études L'université persiste et signe ! 600 ans de crises, de transformations et de résilience, le 8 décembre à la MSHE.

Jusqu'au 20 décembre, la BU Proudhon dévoile les Trésors des Bibliothèques de l'uFC avec la mise en valeur d'ouvrages anciens et des patrimoniaux rares. Au printemps prochain, l'université se posera aussi la question de son avenir avec le Colloque prospective : enjeux université en 2030, en 2050 ?

Plus d'infos : 600ans.univ-fcomte.fr.

AGORAé, ayant récemment ouvert sur le campus de la Bouloie. » Concernant les jobs étudiants qu'elle propose, la Ville a aussi « déprécié » le statut de ses animateurs périscolaires en leur permettant de bénéficier jusqu'à trois ans de CDD (en remplacement des contrats qui, précédemment, allaient de quatre à dix mois). Leurs salaires sont désormais versés sur douze mois, été compris, et un treizième mois a été introduit. La Ville, le CCAS et GBM proposent également des jobs d'été dans leurs services.

« Les diverses initiatives locales prises en direction des étudiants ont été notées 8/10 dans le classement de *L'Étudiant*, évoque Nathan Sourisseau. Mais pour la Ville et ses partenaires, ce palmarès est aussi une motivation supplémentaire pour faire en sorte d'accueillir toujours mieux et toujours plus d'étudiants. À ce titre, la transformation du campus Bouloie-TEMIS (voir encadré) devrait conforter notre place dans le jeu des villes universitaires françaises et nous permettre d'augmenter notre attractivité auprès des étudiants. Ils sont déjà 94,5 % à se dire enclins à recommander Besançon à leurs amis pour y suivre des études. À nous de nous mobiliser pour qu'ils soient bientôt 100 % à être les ambassadeurs de Besançon, une ville-campus qui offre une expérience incroyable, en mêlant enseignements reconnus à l'international et haute qualité de vie. » ●



▲ NOUVELLE FILIÈRE À L'UFR SANTÉ : ODONTOLOGIE.

Portes ouvertes de l'uFC : le plein d'infos pour préparer ses études

On l'a vu : dans le classement de *L'Étudiant*, la densité des formations proposées à Besançon est saluée par une note de 10/10. Pour guider les lycéens et les étudiants face à cette offre pléthorique, et les accompagner ainsi dans leur choix d'orientation sur Parcoursup, l'uFC ouvre ses portes à Besançon, le samedi 3 février. L'occasion idéale pour :

- Découvrir l'ensemble des formations proposées par l'université, dont près de 100 sont ouvertes à l'alternance.
- Échanger avec les différents acteurs de l'uFC (enseignants, étudiants, tuteurs).
- Accéder aux différents campus et visiter les lieux d'études, de recherche et de vie étudiante.
- Obtenir des informations sur les services proposés par l'uFC en matière d'inscription, d'orientation, d'aide à la réussite et à l'insertion professionnelle, de mobilité internationale (avec plus de 300 partenariats actifs), d'activités culturelles, associatives et sportives.
- Se renseigner sur les services de la vie étudiante : bourses, logement, restauration, aides financières, couverture sociale...

Plus d'infos : ose.univ-fcomte.fr

nouvel dansant du nord au sud

pour son désormais traditionnel concert du nouvel an, l'Orchestre Victor Hugo mènera la danse, et même les danses, du Nord au Sud, sur la scène de Micropolis le 13 janvier. Sous la direction de Jean-François Verdier, l'Orchestre interprétera des tangos et des milongas d'Astor Piazzolla, avec le bandéoniste William Sabatier, interprète et arrangeur de référence pour l'œuvre du compositeur argentin. Parmi les airs choisis, on retrouvera notamment les célèbres *Adios nonino* ou *Oblivion*. Le programme se poursuivra avec des danses traditionnelles irlandaises et des airs de jazz inspirés par George Gershwin, Django Reinhardt ou encore Didier Lockwood, composés et joués par l'artiste franco-irlandaise Fiona Monbet, violoniste et cheffe d'orchestre, aux côtés de son trio jazz et des musiciens de l'Orchestre. Enfin, quoi de mieux que de la musique de ballet pour clôturer ce concert ? On rêvera ainsi en musique de *L'Oiseau de feu* de Stravinsky et de ses plumes magiques, ou de *Daphnis et Chloé* de Ravel, deux amoureux séparés par des pirates et réunis par l'intervention du dieu Pan.

Danses, du Nord au Sud – samedi 13 janvier – Micropolis – deux séances seront proposées, à 16 h d'une durée d'une heure, davantage adaptée pour les familles, et à 20 h d'une durée de deux heures avec entracte – billetterie à l'Office du tourisme ou sur tickets.micropolis.fr

32 PLACES À GAGNER !

À l'occasion du concert du nouvel an 2024 à Micropolis, samedi 13 janvier, BVV offre 16 entrées valables chacune pour 2 personnes et réparties ainsi : 8 pour la séance de 16 h et 8 pour la séance de 20 h.

Merci de préciser la séance souhaitée : 16 h 20 h.

Pour faire partie des invités, il suffit de renvoyer ce coupon à Besançon Votre Ville (2 rue Mégevand – 25034 Besançon Cedex) avant le vendredi 22 décembre, date du tirage au sort.

Nom Prénom

Adresse

Tél. Courriel

J'autorise la Ville de Besançon à m'envoyer (par courrier, SMS, courriel) ses autres publications et des invitations pour toute manifestation organisée par ses soins.





La cité du rire

► NG Productions lance la seconde édition du Festival « Drôlement Bien » du 18 au 21 janvier. L'an passé, Besançon s'est propulsée à la 2^e place des rendez-vous de l'humour en France avec plus de 12 000 personnes sur quatre jours. Drôlement Bien invite le public à se délecter de la crème des humoristes lors de one wo-man shows, et à participer aux nombreuses activités annexes gratuites (sur inscription) : visite du Musée des beaux-arts et d'archéologie sur un ton décalé, ateliers de découverte d'instruments de musique ou de bien-être proposés aux adultes comme aux enfants. En fond de décor, les 30 ans de la sortie de *La Cité de la Peur*. En parallèle de la projection du film, le jeu de piste « La Grande Enquête » propose de retrouver la trace d'un projectionniste disparu.

Pass / Billetterie / Réservations : drolementbien.fr
03 81 54 20 47 et points de vente habituels.

Festival Drôlement bien

2x2 PLACES À GAGNER POUR

Judi 18 janvier : **Harold Barbe + Ghislain Blique**
Vendredi 19 janvier : **Tristan Lucas + Théo Albizzer**
Coupon à renvoyer avant tirage au sort
le 22 décembre à Besançon Votre Ville,
2 rue Mégevand 25034 Besançon Cedex

Nom

Prénom

Adresse

Tél.

Courriel

J'autorise la Ville de Besançon et Grand Besançon Métropole à m'envoyer (par courrier, SMS, courriel) leurs publications et des invitations pour toute manifestation organisée par leurs soins.

Empreintes sonores

► Pendant trois ans, le collectif Une masse solaire, associé aux 2 Scènes a parcouru de nombreux paysages, micros en main, à la recherche de l'identité sonore de la nature, mais aussi des empreintes laissées par notre présence, comme celles imprimées en retour dans notre mémoire collective. De ce travail est né le nouveau spectacle *Étude, d'après nature*. Sur scène, Ambre Lacroix et Pauline Lefebvre-Haudepin ouvrent au public leur journal de bord, les invitant dans un voyage sensible mêlant sons, histoires et performance musicale. À travers cette exploration, le monde se révèle comme un mélange complexe de passé et de futur, d'ici et de lointain. Un tourbillon qui incite le public à saisir l'instant présent.

Les 11 et 12 janvier à 20 h à l'Espace des 2 Scènes -
plus d'infos sur les réseaux @unebonnemassesolaire

Photographie : kasper tainturier-fink



Bout de Vie aide les personnes amputées

► Une association pas tout à fait comme les autres, Bout de Vie, dédiée aux personnes amputées et relayée à Besançon par Frédéric Parise, qui se dévoue à cette belle cause. Depuis 2010, il consacre son temps libre à récolter des fonds et rechercher des sponsors pour monter un défi, en général à l'autre bout du monde. « Tous les deux ans, ces projets permettent à l'association d'emmener un groupe de jeunes amputés faire de la plongée, de la randonnée... », explique-t-il. Cet été, trois binômes mêlant personnes amputées et valides étaient au Groenland avec le réalisateur David Tiago Ribeiro, bien connu pour ses films sportifs et de l'extrême (Mike Horn, Intérieurs Sports...). Après la diffusion le 26 novembre à Besançon de *l'Iceberg*, le film de l'expédition, Ushuaïa TV relayera prochainement ce documentaire d'1 h 10, à ne pas manquer.



Arrêt sur images

► Jean-Christophe Polien était un ami de la rédaction de BVV et son décès brutal nous laisse sans voix, abasourdis. Il nous a quittés le 5 novembre, trop tôt, à l'âge de 59 ans. Originaire de Haute-Saône, il «monte à la capitale» et fait le tour du monde pour photographier les stars du rock pour les plus grands titres (Le Monde, Télérama, Libération, Rock & Folk, faisant même la Une du Times). Tous passent devant son objectif, Nirvana, AC/DC, The Clash. En revenant à Besançon en 2016 il met son talent et son humilité au service des institutions, continue de mitrailler les groupes de rock locaux, mais pas seulement. Il voulait aussi rendre visible les anonymes, révéler le remarquable qui existe en chacun : les couturiers et couturières qui assemblaient les premiers masques en tissu pendant le confinement par exemple, ou les habitants des quartiers, «parce qu'ils ont un intérieur intéressant ou simplement des choses à dire», aimait-il dire. Nous présentons nos plus sincères condoléances à sa famille et à ses proches. Salut l'artiste, tu vas nous manquer.

D'Est en Ouest

► On s'en souvient, Service Merci, ce trio d'horizons différents (cinéma, musique, décors) vivant entre Besançon et la Bretagne, s'était illustré avec la websérie *Viral*, réalisée pendant le confinement. Ils enchaînaient en 2022 avec *Quiproquo*, leur première création, primée au Festival films courts de Dinan et présentée récemment festival du film autoproduit de Quimper (dans la sélection «Films Nationaux Primés»). Les bonnes nouvelles continuent pour le collectif, puisque c'est dans ce même festival qu'a été retenue leur toute dernière production, *Bunker*, après une sélection en novembre au Festival Fenêtres Sur Courts de Dijon. Affaire à suivre, car la saison des festivals n'est pas finie !

servicemerci.blogspot.com



Hip hop au PDZ



► Rendez-vous rue de Vignier

pour l'un des derniers concerts de l'année avec Shao, qui jouera le meilleur de ses trois derniers albums (*Yukkuri 1, 2 et 3*), trilogie hip hop aux sonorités asiatiques. Avant lui, Lacross, jeune espoir bisontin, et en fin de soirée, un open mic donnera la chance à tous ceux désireux de montrer leur talent de MC. Soirée organisée par l'association S.C.I.M.E.S. (Studio, Composition, Immersion Musicale, Educative & Scénique), créée en janvier dernier.

Passagers du Zinc - 8 décembre - 21 h

C'est quoi la Séquanie ?

► Entre la conquête romaine et la fin du III^e siècle de notre ère, la Séquanie englobait à la fois la Franche-Comté et une partie de la Bourgogne. Vesontio était le chef-lieu de la cité des Séquanes. Le ciel était le même, mais, ô magie de l'archéologie, cette exposition permet de découvrir les paysages que les Séquanes avaient admiré. Plus encore, elle retrace « à travers les bornes, les dédicaces, les monnaies, cette vie, ces mœurs, autres et simultanément proches de nos expériences, habitat, commerce, alimentation, communication, politique, mystique, mort », révèle Laurence Madeline, directrice du musée des Beaux-arts et d'Archéologie. Car l'aventure scientifique à l'origine du projet avait aussi ce but : comprendre la structuration du territoire durant l'Antiquité pour trouver un écho dans les débats contemporains sur l'aménagement du territoire, les mobilités, les relations entre ville et campagne. Et nourrir la manière de construire la ville de demain.

Les Lettres séquanes – jusqu'au 3 mars au musée des Beaux-arts et d'Archéologie



Sur écoute

► Jusqu'au 14 avril, le FRAC présente la première exposition monographique de Lawrence Abu Hamdan en France. *Aux frontières de l'audible* explore les dimensions sonores et politiques du son et de l'écoute. L'artiste, qui se décrit comme un « détective audio », interroge la vérité cachée dans le son du monde et la mémoire sonore. Ses travaux l'ont amené à participer à des enquêtes judiciaires et des plaidoyers pour des organisations telles qu'Amnesty International. L'exposition met notamment en lumière son inventaire de souvenirs auditifs de traumatismes, de catastrophes et de violences, ainsi que sa réflexion sur les frontières ou encore la guerre sonore imposée au Liban d'où il tient ses origines. À travers son art, brandi comme un poing levé, Lawrence Abu Hamdan s'engage dans la quête d'une vérité plus humaine.

▲ LAWRENCE ABU HAMDAN, *WALLED-UNWALLED*, 2018. COURTESY DE L'ARTISTE
© LAWRENCE ABU HAMDAN



Lip•ologie, une histoire horlogère

► Cinquante ans après la lutte collective menée par les ouvrières et les ouvriers de Lip pour sauver leurs emplois, le musée du Temps porte son regard sur les 110 ans d'existence de cette entreprise. Depuis sa création en 1867, Lip était restée une entreprise familiale. Avant de devenir le lieu emblématique du conflit en 1973, l'usine de Palente, dont la construction a coûté près d'un milliard de francs, est alors la manufacture horlogère la plus moderne d'Europe. Ses montres sont précises et accessibles, sa communication inventive, ses techniques innovantes... Résultat : 10 millions de Français possédaient une Lip. Au-delà du conflit, l'exposition Lip•ologie s'interroge sur ce qui a fait de Lip un nom marquant et emblématique. En 2015, Lip est encore la cinquième marque horlogère la plus fréquemment citée en France. Lip demeure une icône et l'exposition explore l'attraction et la fascination qu'exerce la marque, témoignant de son importance historique et culturelle. Lip•ologie, c'est donc une porte ouverte sur une histoire à compléter, pour rendre compte de la vie de l'entreprise, de sa production et de ses ouvrier·ères. Car au-delà des faits, des chiffres, des montres, des distinctions et des combats, ce sont des vies, une ville et la société française qui ont été marquées par Lip, ses succès et ses déboires.

Musée du Temps jusqu'au 30 juin



La garde d'enfants avec Kangourou Kids ?

C'EST DANS LA POCHE !

- **Sortie d'école/crèche**
- **Garde à domicile**
 - **Baby-sitting**
- **Aide aux devoirs**
- **Anniversaire**

Cotisations de 95 € offertes avec le code BVV

kangourou kids

**24 Boulevard Diderot
25000 Besançon**

besancon.kangouroukids.fr

03 39 25 05 04

1^{er} réseau coopératif d'autopartage

bfc.citiz.coop

OFFRE DÉCOUVERTE



Testez l'autopartage Citiz à Besançon

Profitez de 3 mois d'abonnement offerts!

citiz

l'autopartage en Bourgogne Franche-Comté

03 81 82 30 00
bfc@citiz.fr

OPTIQUE PALENTE

Un opticien pour voir autre chose !



Olivier Cecconi vous apporte son savoir-faire et ses conseils pour choisir vos nouvelles lunettes.

- Montures du jura
- Une deuxième paire offerte
- Déplacement à domicile
- Examen de vue

100% SANTE
Des soins pour tous, 100% pris en charge

Optique Palente

38 rue de la corvée à Besançon Tel: 03.81.80.86.62

**GROUPE BESANÇON MAINTENANT,
LR-DVD-DVG-SC****BESANÇON
MAINTENANT !****Retrouvons de l'ordre et regroupons-nous autour
de nos valeurs républicaines**

Nous traversons une période internationale compliquée avec de multiples tensions et une montée de la violence notamment en Israël. Ce climat international n'est pas sans lien avec notre ville. Nous avons malheureusement vu des inscriptions antisémites faire leur apparition sur les bâtiments de Besançon. Cela est inacceptable et nous le condamnons avec la plus grande fermeté. Nous devons prendre toutes les mesures nécessaires pour retrouver et punir les auteurs de ces actes. Ce climat de tension est d'autant plus prégnant en cette période sombre qui a vu notre école attaquée pour les valeurs qu'elle porte. Un professeur, M. Dominique Bernard, a été lâchement assassiné en raison de son seul statut d'enseignant. Nous profitons de cette tribune pour lui rendre hommage.

À travers lui, ce sont toutes les valeurs de la République qui ont été visées. L'unité doit nous guider dans ces moments difficiles où notre liberté et notre sécurité sont mises à mal. Nous devons être aux côtés de la communauté éducative face à l'obscurantisme et au terrorisme islamiste car c'est bien de cela dont il s'agit.

Au niveau de notre ville, cela passe notamment par une réflexion globale sur la sécurité de nos écoles. Il faut sanctuariser nos établissements pour garantir un maximum de sécurité aux élèves ainsi qu'aux enseignants et personnels.

Cela passe également par le volet santé publique avec le problème de l'amiante dans nos écoles que nous avons soulevé récemment. Les diagnostics amiante prévus par la loi doivent être effectués ainsi que tous les travaux qui en découlent afin de garantir un environnement de travail sain pour les enfants et les professeurs. Nous serons comme toujours vigilants afin que cette problématique essentielle ne soit pas négligée par la majorité municipale. En ce sens, nous avons demandé une mission d'information et d'évaluation comme le permet l'article L. 2121-22-1 du code général des collectivités territoriales.

Nous nous trouverons également face à la majorité municipale afin de stopper la bunkérisation de notre ville. Besançon devient inaccessible pour ceux qui n'ont pas d'autre choix que de prendre leur voiture. Or, il y a un principe de réalité : tout le monde n'a pas la possibilité de se déplacer en vélo.

Centre-ville, secteur clinique St Vincent, Tilleroyes, secteur est à Chailluz, secteur St Ferjeux, secteur Micropolis etc. et bientôt secteur Battant ? Tout est encombré !

Nous serons présents pour faire entendre la voix de nombreux bisontins. La majorité ne les entend malheureusement pas. En effet, la première préoccupation au niveau du quartier Battant n'est pas la présence des voitures mais celle des stupéfiants. La sécurité est la demande principale des habitants et des commerçants de ce quartier.

Nous souhaitons, au contraire de la majorité, faciliter l'accès au centre-ville pour le dynamiser et pour accompagner nos commerçants. Il est donc urgent d'arrêter les requalifications de voiries qui contraignent, qui viennent restreindre l'accès des artisans, des visiteurs et qui génèrent des bouchons.

Nous continuerons de porter la voix des bisontines et bisontins en portant une autre vision pour Besançon.

Ludovic FAGAUT Président du groupe "Besançon Maintenant"
ludovic.fagaut@besancon.fr

Myriam LEMERCIER Conseillère municipale
myriam.lemerrier@besancon.fr

MOUVEMENT
DÉMOCRATE**HORIZONS****GROUPE ENSEMBLE BISONTINS !****Une maison des femmes à Besançon,
je le souhaite vivement !**

Les violences faites aux femmes ou intra-familiales, dont les féminicides, sont en nette augmentation en France, c'est alarmant ! Et Besançon n'y échappe pas !

Il faut mettre les moyens afin d'endiguer ce fléau !

La Première ministre a annoncé en mars 2023 le doublement du nombre de « maisons des femmes » à l'horizon 2025, dans son plan pour l'égalité entre les femmes et les hommes.

Ces structures adossées à des centres hospitaliers, ont vocation à accueillir les femmes victimes de violences en les prenant en charge de manière pluridisciplinaire. Ces structures sont en mesure de recueillir les plaintes dans de bonnes conditions, de proposer des accompagnements psychologiques, juridiques, de rencontrer les associations (Solidarité Femmes...), de les soutenir dans leurs démarches, pour elles et leurs enfants.

Le Pack Nouveau Départ, annoncé le 25 novembre 2022 à Dijon par le Président de la République est un nouveau dispositif déployé dans quelques territoires pilotes afin d'apporter une réponse coordonnée, rapide et individualisée aux besoins des victimes de violences conjugales.

L'égalité femme homme grande cause du quinquennat, passe entre autres par la lutte contre les violences faites aux femmes. Besançon attend avec impatience de pouvoir bénéficier de ces dispositifs qui répondent à un besoin urgent afin de venir en aide aux femmes en difficultés.

Agnès MARTIN Conseillère municipale
agnes.martin@besancon.fr
ensemble-bisontins@besancon.fr

Les articles publiés dans la présente rubrique le sont sous la responsabilité de leurs auteurs et n'engagent en rien la rédaction de Besançon Votre Ville. Les groupes d'opposition partagent 4 400 signes au prorata de leur nombre d'élus au sein du Conseil municipal (le groupe Besançon Maintenant, 3 230 signes, le groupe Ensemble Bisontins !, 1 170 signes). Les groupes de la majorité partagent également 4 400 signes au prorata de leur nombre d'élus (le groupe Europe Écologie - Les Verts, 1 870 signes, le groupe Parti socialiste, 1 210 signes, le groupe Parti communiste français, 660 signes, le groupe Génération-s, social, écologie, démocratie, 330 signes, le groupe À gauche citoyens !, 330 signes).

**Partageons l'espace public au profit de la vie quotidienne**

Une ville apaisée c'est un espace public partagé, où tous les modes de déplacement cohabitent dans le respect des uns et des autres. Le quartier Battant est un quartier emblématique de Besançon. Il est très fréquenté. Tous les modes de déplacements s'y retrouvent.

Nous avons reçu de nombreux signalements de la part de personnes vivant, travaillant ou fréquentant le quartier concernant la circulation motorisée intense dans ses rues. Celle-ci provoque une insécurité due à des vitesses trop élevées, des pollutions sonores et atmosphériques. Cela dégrade la qualité de vie, notamment dans les rues où l'espace réservé aux enfants, aux piétons, aux personnes à mobilité réduite ou aux cyclistes est inadapté. Ainsi notre majorité a entamé une démarche de démocratie participative sur la circulation dans le quartier Battant. Ce dernier a été pris comme un ensemble qui doit, dans sa totalité, se réhabituer à vivre d'une autre façon. L'apaisement de ce quartier passera par plusieurs pierres à poser, parmi lesquelles la lutte contre les vitesses excessives et les nuisances sonores fait figure de 1^{ère} étape.

La solution se trouve de l'autre côté du pont Battant, dans le centre-ville de Besançon qui fut le lieu de l'expérimentation de piétonnisation de 1974, à contre-courant de la croyance d'une utilisation généralisée de l'automobile partout et tout le temps. Le modèle est simple : ne peuvent circuler en voiture que celles et ceux résidents, travaillant ou intervenant professionnellement sur le quartier. Les autres déplacements se font à pied, à vélo, en transports en commun.

Personne ne souhaiterait revenir sur le modèle de centre-ville encombré des années 1960. Aujourd'hui, près d'un déplacement sur deux à Besançon se fait à pied. Le nombre de cyclistes augmente et le réseau de transports en commun quadrille la ville. Le centre-ville fait le plein tous les week-ends. Ainsi pour dynamiser le commerce de proximité et rendre plus agréable notre ville, partageons mieux l'espace public.

Damien HUGUÉ Adjoint des quartiers en veille et en observation - damien.huguet@besancon.fr
groupe.europeecologielesverts@besancon.fr

GROUPE PARTI COMMUNISTE FRANÇAIS**Paix au Moyen-Orient**

Depuis les attaques terroristes du Hamas contre la population civile israélienne, le conflit israélo-palestinien a connu une phase d'accélération. Face à cela l'attaque sur Gaza mené par le gouvernement israélien a fait déjà plusieurs milliers de morts civils. La situation humanitaire des palestiniens s'aggrave de jour en jour avec des pénuries multiples.

Face à cette spirale de violence sans fin qui touche avant tout les civils, la voix de la France doit être celle de la paix et du droit international. Respecter le droit c'est mettre en place un état palestinien à côté d'un état israélien sur la base des frontières définies internationalement.

Nous appelons à une paix juste et durable afin de stopper ce cycle de violences qui n'en finit plus depuis 1948.

Les élus communistes de la Ville de Besançon
communiste.groupe@besancon.fr

GROUPE PARTI SOCIALISTE**Piaget, Abisse : deux combats au service du progrès social**

Charles Piaget, emblème des luttes ouvrières lors du plus long conflit social de l'histoire de notre pays chez LIP et repère moral, a tiré sa révérence. Il laisse un héritage de lutte et de solidarité ancré dans l'esprit franc-comtois, sur une terre d'utopies et d'action collective. C'est ici, berceau de penseurs comme Fourier et Proudhon, que C. Piaget a contribué à des avancées sociales majeures de notre temps. Il a su transformer, avec ses collègues, le rêve collectif en droits nouveaux et concrets pour les salariés comme la protection des salaires pour un an lors d'une liquidation judiciaire et la priorité donnée au paiement des salaires en cas de faillite.

Jean Abisse, aussi, a puisé ici la force de défendre les droits syndicaux au sein de la Rhodiacéta jusqu'à sa réhabilitation judiciaire qui fera jurisprudence par rapport aux brimades subies par les militants syndicaux dans les entreprises et une victoire pour le droit social.

En ces terres d'engagement, région des Fruitières, les solidarités se traduisent en actes collectifs et en progrès sociaux. Leur mémoire nous inspire à poursuivre la quête d'équité et de droits sociaux.

Honorons leurs combats en faisant le vœu de plus de justice sociale pour cette nouvelle année 2024.

Nicolas BODIN Président du Groupe Socialiste
Conseiller municipal délégué à l'attractivité économique, correspondant Défense - nicolas.bodin@besancon.fr
socialiste.groupe@besancon.fr

GROUPE GÉNÉRATION-S, SOCIAL, ÉCOLOGIE, DÉMOCRATIE**L'accueil ne doit plus être une option**

En 2023, près de 2 000 enfants dorment à la rue en France, faute de places d'hébergement d'urgence disponibles ou adaptées. Un chiffre en forte hausse.

En trouvant une solution pour les Mineurs Non Accompagnés, la ville de Besançon a pris sa part.

La France doit désormais respecter la Convention internationale des droits de l'enfant qui fait du droit au logement un droit absolu.

Philippe CREMER Conseiller municipal délégué en charge de l'accueil des SDF et de l'accompagnement des migrants
philippe.cremer@besancon.fr

GROUPE À GAUCHE CITOYENS !**La santé, l'affaire de toutes et tous !**

En matière de lutte contre les inégalités, nous œuvrons pour parvenir à un égal accès aux soins, développer la prévention, notamment en matière d'addictions et garantir la qualité de l'eau, de l'air et de nos terres, par exemple en végétalisant notre ville. La santé est une priorité absolue et l'État doit y mettre les moyens !

Gilles SPICHER Adjoint en charge de la santé, de l'hygiène et de la Commission sécurité
gilles.spicher@besancon.fr



Pain d'épices et boules de neige, le Noël de Barbarine

► Pendant tout le mois de décembre, l'Office de Tourisme et des Congrès du Grand Besançon propose un parcours ludique et poétique au son d'un orgue de Barbarie. Découvrez autrement les lumières de la ville en vous laissant emporter par les récits d'un guide-conférencier et de sa complice Barbarine. Avec son orgue, ses chansons et ses fantaisies, Barbarine poursuit Noël dans tous les recoins de la tradition, jusqu'au Noël des rues d'aujourd'hui et les étoiles qui brillent dans les yeux des enfants. La visite se termine de manière conviviale autour d'un goûter. Mercredis 20 et 27 décembre à 15 h.

RDV dans la cour de l'Hôtel de Champagne 37 rue Battant - 15 € (enfant : 8 €)

Réservation obligatoire auprès de l'Office de tourisme ou en ligne :

billetterie.besancon-tourisme.com

Besançon, ville où il fait bon... marcher !

► L'enquête nationale du baromètre des villes marchables de 2023 a rendu son classement. Menée par le collectif *Place aux Piétons*, soutenue par l'État et l'Ademe, elle établit « un climat de la marche à pied » dans les villes étudiées. Dans la catégorie des villes de 100 000 à 200 000 habitants, Besançon arrive deuxième derrière Le Havre et devant Dijon !

Dans la capitale comtoise, la marche représente 41 % des modes de déplacement (la moyenne des agglomérations de taille identique est inférieure à 35 %). Rappelons que la marche, en tant qu'activité physique régulière, est aussi excellente pour la santé.



Le frelon asiatique

► À Besançon, on signale de plus en plus la présence de nids de frelons asiatiques. Pas plus dangereuse pour l'Homme que le frelon européen, cette espèce invasive demeure néanmoins une véritable menace pour l'équilibre de la biodiversité, car presque sans prédateur, elle s'attaque impitoyablement aux autres insectes : abeilles, guêpes, mouches, papillons, araignées... À chaque signalement sur l'espace public, un agent de la Direction Biodiversité et Espaces Verts se rend sur place avant de mandater une entreprise spécialisée dans la destruction des nids. Cet hiver, les colonies restantes mourront de froid. Seules les reines pourront survivre en se trouvant un autre abri.

LIVRES

NOUVEAUTÉS

Michèle Tatu

Fred portait des jeans

Éditions L'Harmattan

C'est une histoire d'amour. L'amour de la musique, du jazz, l'amour des voyages, l'amour du cinéma. C'est l'histoire d'amour entre Fred, « qui portait des jeans », et Michèle, dans « sa jupe à volants ». « Partir. Revenir. Incessant ballet. Ici et être ailleurs. Etre loin et près de toi. Les deux. » Une histoire d'amour qui brave le temps, la maladie et la mort. Ce récit d'une romance éternelle est aussi un émouvant hommage à l'amant disparu, car il s'agit là aussi d'un « travail de deuil », écrit avec douceur, dignité et élégance. Et un hymne à la vie.



Lionel Hodapp

Les Expositions universelles en province

Éditions L'Harmattan

Dijon en 1858, Besançon en 1860, deux événements insolites ont lieu : les deux villes ont leur exposition universelle ! Bien moins connues que les grandes célébrations parisiennes, de nombreuses expositions universelles ont vu le jour en province. À partir du cas emblématique des deux capitales régionales de Dijon et Besançon, si proches et pourtant rivales, l'ouvrage éclaire les significations concrètes de ces événements, les motivations derrière leur organisation, mais aussi leur quotidien, croisant les approches pour faire de ces deux expositions des laboratoires de la modernité qui s'invente alors.



Sébastien Ménéstrier

Où la chanson va

Éditions Zoé

Ce livre est une reconnaissance au pouvoir de la musique, une dette que le Bisontin, également pianiste et enseignant, éprouve pour elle. On y suit 9 histoires, écrites à partir de chansons de Nick Cave ou de Nina Simone ; à partir de la vie d'un chanteur (Bashung ou Amy Winehouse) ; à partir d'un solo de flûte dans une symphonie de Brahms ; à partir de la méthode de travail de Béla Bartók. Neuf histoires singulières, violentes ou d'une infinie tendresse. « Neuf histoires pour affronter le danger, neuf histoires pour s'en tirer », résume son auteur. *And I'm feeling good...*



Fé

Borderline, journal de ma vie d'aujourd'hui

Éditions du Jasmin

Dans ce roman graphique qui mêle autobiographie et autodérision, Fé se met en scène avec humour, riant de son trouble de la personnalité. « Être borderline, c'est être toujours à la limite, dans l'hyperémotivité et l'hypersensibilité ; on peut dire que là, on est dans ma tête » sourit l'auteure, qui a écrit et dessiné son petit personnage, un alter ego qui raconte sa vie au quotidien. Ce 2^e opus, après *Borderline, journal de ma vie d'avant*, décrit émotions et sentiments avec justesse et sincérité.

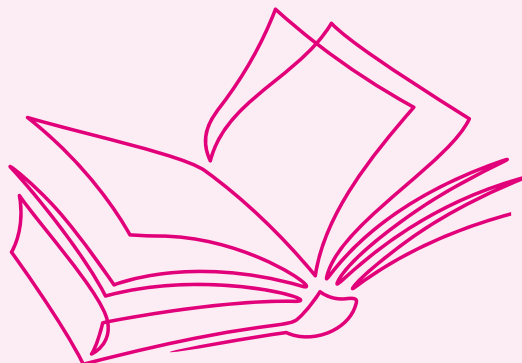


Adeline Demesy

Quand les destins s'emmêlent

Autoédition

Confrontée à de grands changements, Lou doit bien s'avouer qu'elle a besoin d'aide. Julia et son fiancé essaient d'avoir un enfant. Heureusement, Julia peut compter sur sa grand-mère pour l'épauler. Martin essaie de faire le deuil de son frère mais sans le soutien de ses parents, la tâche s'annonce complexe... Ce roman initiatique met en lumière trois personnages qui aspirent à une nouvelle vie... Bien plus qu'un livre « feel good », ce roman initiatique prouve une fois de plus que les destins finissent toujours par se croiser quand l'univers l'a décidé.





Faites tourner le bâton

février), aux seniors, toutes les catégories sont représentées. On twirle loisir ou on twirle compèt', dans les tenues réalisées par les membres eux-mêmes. « Domicilié à Besançon depuis septembre, le club s'entraîne toujours à Beure pour la pratique amateur, aux gymnases de la Sainte-Famille et de la Malcombe pour les compétitrices » précise la coach Cindy Maire, finaliste Nationale 1 en 2023, championne du monde solo en 2019. Le club affiche en effet des résultats en Régionale, en Nationale mais aussi au niveau mondial - comme le titre de championnes du monde 2019 pour Emilie et Sophie Koeller - qui autorisent de légitimes

► En 2000 à Beure, le duo de choc Karine Koeller et Isabelle Maire créé le club de twirling bâton Beure twirl'. Confondue avec ce que l'on appelle « les majorettes », cette pratique est une discipline sportive à part entière, spectaculaire, acrobatique et très physique. Des babytwirl pour les 3-6 ans (à partir de

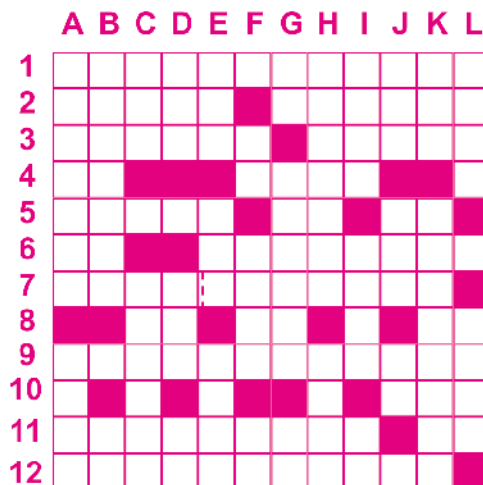
ambitions pour la nouvelle saison avec une première échéance les 20 et 21 janvier à l'Isle-sur-le-Doubs puis les compétitions régionales les 2 et 3 mars organisées pour la première fois à Besançon.

Facebook : beure twirl' - **Insta :** beure_twirl
eric.maire@dbmail.com - 07 61 37 54 11

MOTS CROISÉS *Philippe Imbert*

Horizontalement : 1. Fréquentez-les à Besançon, vous serez agréablement surpris de leur richesse culturelle - 2. Aigre - Tendue pour une corde d'un navire à voiles - 3. Une médiathèque de Besançon qui se bouge - Médiathèque de Besançon - 4. En ardoise - Un soutien de poids - 5. Bibliothèque bisontine aussi pour la conservation - Arrive avant nous - Reste personnel - 6. La note du chef - Belle médiathèque de Besançon, vitrée et au design moderne - 7. Médiathèque à l'ancienne maison Sircoulon - 8. Un article en or - Fait un avoir - Véhicule particulier - 9. Plus d'une à Besançon pour tourner la page ! - 10. C'est une manière d'aller - 11. L'essentiel, dans cette médiathèque, est de participer - Quand on l'a été, on se méfie - 12. Donnerons un salaire.

Verticalement : A. Médiathèque bien implantée en son Centre - Ramassent miettes - B. Restai dans l'attention - Queue de boa - C. Chiffres romains - Qui a perdu la raison - D-. Mont de Crête - Lue de bas en haut - C'est une bonne action - E. Assistant d'éducation - Remplace quelques points - Outil agricole africain - F. Deux fois à l'Est - Voyelles -



Un autre rire - G. Dit plusieurs fois pour rire - Fromage suisse - Pilote de lignes - H. S'excita (s') - Ne pas du tout aimer - I. Bord de mer - Pour l'Irlande - Ce n'est pas un drame en Angleterre - J. Commune du 77 - Reste enceinte - Mesuré en tête - K. Retournées chez Lee - Gonflements de la peau - L. Orne tout autour - Enveloppe.

Enfin des lunettes françaises plus accessibles !



JUSQU'À
60€
OFFERTS*
POUR L'ACHAT D'UNE
MONTURE ORIGINE
FRANCE GARANTIE

BESANÇON

8 place de la Révolution
03 81 65 82 84

67 rue des Cras
03 81 65 35 90

ZAC Chateaufarine
03 81 41 23 50

NUMÉROS D'URGENCE

SAMU	03 81 21 40 00 ou 15
POLICE	03 81 21 11 22 ou 17
POMPIERS	18
GENDARMERIE	03 81 81 32 23
URGENCE SANS ABRI	115
URGENCES HOSPITALIÈRES	
Pour solliciter une intervention médicale d'urgence	15
ou en se rendant au CHU Jean Minjoz, Bd Fleming	
URGENCES PERSONNES SOURDES ET MALENTENDANTES	114
SOS MÉDECINS	0 826 88 24 24
SOS KINÉ	
sos-tel-kine.fr/kine-de-garde-besancon	
MÉDECINS DE GARDE FRANCHE-COMTÉ	39 66
URGENCES DENTAIRES	
dimanche et jours fériés de 9h à 12h	118 418
MÉDECINS, DENTISTES ET PHARMACIENS DE SERVICE	
s'adresser à l'Hôtel de Police	
2 avenue de la Gare d'Eau	03 81 21 11 22
• Urgences pharmaceutiques	32 37
www.3237.fr	
CENTRE DE VACCINATION	03 81 87 80 90
(hors vaccin contre la Covid-19)	
CENTRE ANTI-POISON	
• Besançon SAMU	15
• Lyon	04 72 11 69 11
TRANSFUSION SANGUINE	03 81 61 56 15
TRANSPORT SANITAIRE D'URGENCE (ATSU)	03 81 52 12 12
CENTRE ANTI-RABIQUE	03 81 21 85 33
VÉTÉRINAIRES DE GARDE	31 15 ou
week-ends et jours fériés	03 81 50 46 97
LES ALCOOLIQUES ANONYMES	09 69 39 40 20
LES NARCOTIQUES ANONYMES	01 43 72 12 72
SOS ALCOOL	06 58 86 45 23
CROIX D'OR DU DOUBS ALCOOL	
ASSISTANCE répondeur 24h/24	03 81 50 03 40
DROGUE INFOS SERVICE	0 800 231 313
SOLEA	03 81 83 03 32
Centre de soins en addictologie	
Addiction alcool vie libre	06 50 12 79 91

CENTRE DE SOINS, D'ACCOMPAGNEMENT ET DE PRÉVENTION	03 81 81 03 57
EN ADDICTOLOGIE (CSAPA)	
SIDA INFOS SERVICE	0 800 840 800
CENTRE NATIONAL D'ASSISTANCE ET DE PRÉVENTION DE LA RADICALISATION	0 800 005 696
SOLIDARITÉ FEMMES / VIOLENCES CONJUGALES	03 81 81 03 90
ENFANCE MALTRAITÉE	119
ENFANCE MALTRAITÉE ET ABUS SEXUELS	03 81 21 81 43 - 03 81 21 81 44
SERVICE DÉPARTEMENTAL DE RECUEIL DES INFORMATIONS PRÉOCCUPANTES (SDRIP)	03 81 25 81 19
ALLÔ MALTRAITANCE PERSONNES ÂGÉES ET HANDICAPÉES	39 77 ou 0 800 00 83 75
SOS AMITIÉ	03 81 52 17 17
LIGNE BLEUE 25	03 81 25 82 58
FRANCE VICTIMES 25 BESANÇON	03 81 83 03 19
LE DÉFENSEUR DES DROITS	09 69 39 00 00
CENTRE D'INFORMATION SUR LES DROITS DES FEMMES ET DES FAMILLES (CIDFF)	03 81 25 66 69
L'AUTRE CERCLE	06 90 28 44 67
(Lutte contre l'homophobie)	
SOS RACISME	06 41 52 39 48

NUMÉROS UTILES

L'administration

• Accueil Mairie	03 81 61 50 50
besancon.fr - 2 rue Mégevand - entrée B	
Du lundi au vendredi de 8 h à 18 h ; samedi de 8 h à 12 h.	
• Carte d'identité, passeport, élections, état-civil, cimetières...	03 81 61 50 50
2 rue Mégevand - entrée B	
Du lundi au vendredi de 8 h 30 à 12 h et de 13 h 30 à 17 h 30, samedi de 8 h 30 à 12 h	
• Espace France Services	
7-9 rue Picasso	03 81 41 22 21
Horaires : lundi, mercredi, jeudi de 8 h 30 à 12 h 30 et de 13 h 30 à 17 h ; Mardi de 10 h à 12 h 30 et de 13 h 30 à 17 h ; Vendredi de 8 h 30 à 17 h	

SERVICE D'ACCUEIL ET D'ACCOMPAGNEMENT SOCIAL	03 81 41 22 60
MAISON DES SENIORS	03 81 41 22 04
CONCILIATEURS DE JUSTICE	03 81 61 50 58
BESANCON INFO'CITÉ	03 81 625 625
PROXIM'CITÉ	0 800 25 30 00
CCAS	03 81 41 21 21
GRAND BESANÇON MÉTROPOLE	03 81 87 88 89
CONSEIL DÉPARTEMENTAL	03 81 25 81 25
HÔTEL DE RÉGION	03 81 61 61 61
PRÉFECTURE	03 81 25 10 00
ALLO SERVICE PUBLIC	39 39
TOURISME ET CONGRÈS	03 81 80 92 55
MÉTÉO	0 880 717 652

Les transports

SNCF gares Viotte et Les Auxons	36 35
GINKO	03 70 27 71 60
TAXIS BISONTINS	
• taxis - auto-radio	03 81 88 80 80
PARKINGS CENTRE-VILLE	03 81 21 32 60

Les dépannages

EAU (Mairie) (en journée)	03 81 61 59 60
	ou 03 81 61 50 50
(en dehors des heures ouvrables pour intervention d'urgence sur installation située avant le compteur général)	
GRDF	(24h/24) 0 800 473 333
ENEDIS (ex-ERDF)	(24h/24) 09 72 67 50 25

Les déchetteries du Sybert

MARCHAUX, PIREY, TILLEROYES	03 81 21 15 60
-----------------------------	----------------

SOLUTIONS MOTS CROISÉS

Horizontalement : 1. MICHEL VAUTROT (le complexe sportif) - 2. OMO - NE (le nouveau) - ECRANS - 3. LEO LAGRANGE (le stade) - 4. TRIERAI - EN - 5. ROSEMONT - IDEE - 6. ASA - ET - 7. PI - MALCOMBE (la) - 8. ORCHAMPS - 9. NARAI - JORAN(Henri) - 10. SAINT-CLAUDE (court de tennis) - 11. AD - RUE - 12. LES PRES DE VAUX.

Verticalement : A. MONTRAPON - IL - B. IM - ROSIRAS - C. COLISA - CRANS - D. EEE - CHAI - E. ENORME - AIN - F. LE LAO - MM - (se) TUE - G. AIN - A-PIC - H. AEG - TELS - LAD - I. ENCRE - TC - JADE - J. TRANI - OU - K. RAN - DEMORDRA - L. ONGLE - AEUU - M. TSE (tsé-tsé) - EGEEN - EX.

VOUS SIGNALÉZ >
< NOUS INTERVENONS

PROXIM'CITÉ

LA VILLE À VOTRE ÉCOUTE POUR VEILLER SUR L'ESPACE PUBLIC

0 800 25 30 00 Service & appel gratuits

NON COUVERTS à PAYS TRÈS CHERS, PAYS BIEN VUS.

Une mutuelle pour tous

CCAS

Besançon Info'cité

Par téléphone

03 81 625 625

Du lundi au vendredi de 8h à 12h30 et de 13h30 à 18h

Par courriel

infocite@besancon.fr

Accueil du public

Mairie de Besançon
2 rue Mégevand - Entrée B
Du lundi au vendredi de 8h30 à 12h et de 13h30 à 17h
Samedi matin de 8h30 à 12h

Pour répondre à vos questions du quotidien : logement, santé, loisirs, famille, sports, enfance, environnement, vie quotidienne et pratique...

TÉLÉCHARGEZ VITE NOTRE APPLICATION

ET ACCÉDEZ À TOUTES SES FONCTIONNALITÉS



Nous contacter



Accéder à votre
carte de Tiers payant
dématérialisée

Consulter vos
remboursements
et télécharger vos
décomptes



Accéder à
vos données
personnelles



Géolocaliser les
professionnels de santé



Transmettre vos factures
et demandes de prestations



Trouver
nos agences

Disponible sur Android et iOS



Résidence L'INTEMPOREL

SOYEZ **HABITÉ** PAR L'HISTOIRE
À BESANÇON - QUARTIER SAINT-CLAUDE



À nouveau la vie

Habitat remarquable, L'Intemporel conservera le caractère exceptionnel de ce bâtiment à l'architecture singulière. Une résidence à la fois dans le temps et hors du temps dans un quartier revitalisé au sein du nouveau Domaine Hugo. **Appartements du T1 au T5 avec balcons ou terrasses et stationnements privés. Programme éligible au dispositif de défiscalisation Denormandie***.

DOMAINE
hugo
Besançon

Fruit d'une réflexion globale, le Domaine Hugo comprendra la résidence rénovée L'Intemporel, 6 bâtiments neufs résidentiels, 1 résidence étudiante au sein d'un parc jardin.

smci
ÉDITEUR IMMOBILIER